

Manuel d'utilisation

TABLEAU BLANC INTERACTIF



TABLE DES MATIÈRES

1	Informations sur le produit
1	Liste des éléments inclus
1	Accessoires en option
2	Installation murale
3	Configurer la connexion au tableau multitouch
4	Installation du logiciel TBI
4	Configuration de Windows OS
5	Calibration
5	Enregistrer le profil utilisateur
6	Réglages
6	Paramétrer la version sans fil (uniquement)
7	Outils d'édition de Microsoft Office

Informations sur le produit

Liste des éléments inclus

Quantité	Description
1	Tableau blanc interactif multitouch
1	Câble USB (6 mètres)
2	Stylets en plastique
1	Kit de montage mural
1	CD ROM d'installation

Accessoires en option



Récepteur USB sans fil



Enceintes



Support mobile



Visualiseur de documents



Support pour
vidéoprojecteur

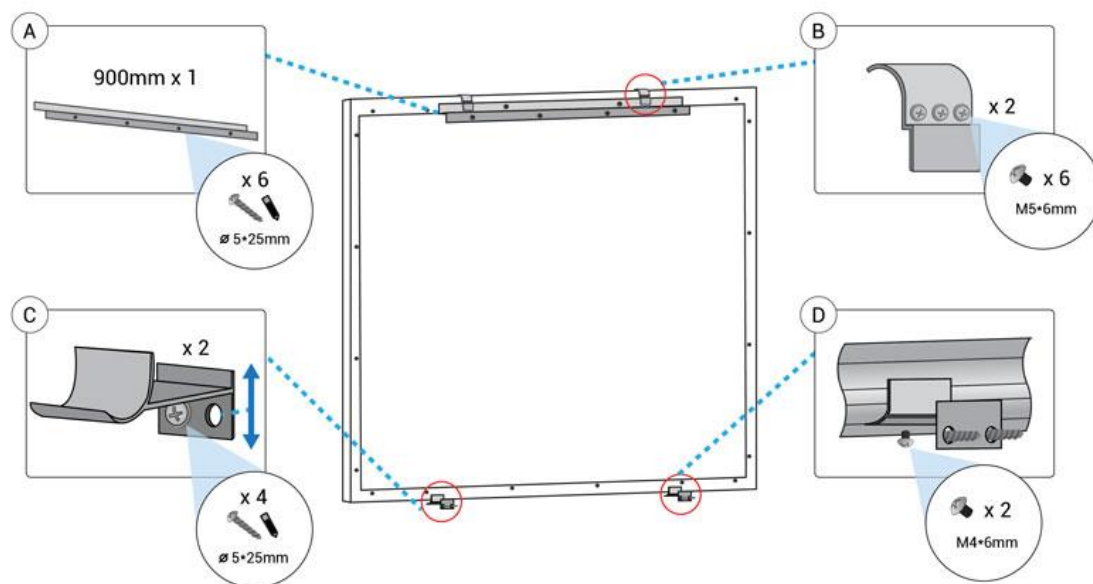


Support mobile électrique +
support pour
vidéoprojecteur



Plumier actif

Installation murale



- Etape 1 Déterminez l'endroit où vous voulez fixer votre montage mural.
- Etape 2 Assurez-vous que la partie A du montage mural est au bon niveau. Marquez les trous de montage sur le mur.
- Etape 3 Vissez le montage mural sur le mur. Assurez-vous qu'il est correctement monté et qu'il reste au bon niveau.
- Etape 4 Installez la partie B sur le tableau.
- Etape 5 Accrochez le tableau sur la partie A.
- Etape 6 Installez les parties C et D. Marquez d'abord les trous des vis, puis, installez directement les deux parties. Assurez-vous que les parties C et D tiennent fermement le tableau.

Configuration de la connexion au tableau multitouch

Schéma du modèle de connexion USB



- Connectez le tableau multitouch à un PC / portable en utilisant le câble USB fourni.
- Connectez le PC / portable à un vidéoprojecteur en utilisant le câble VGA.

Schéma du modèle de connexion sans fil

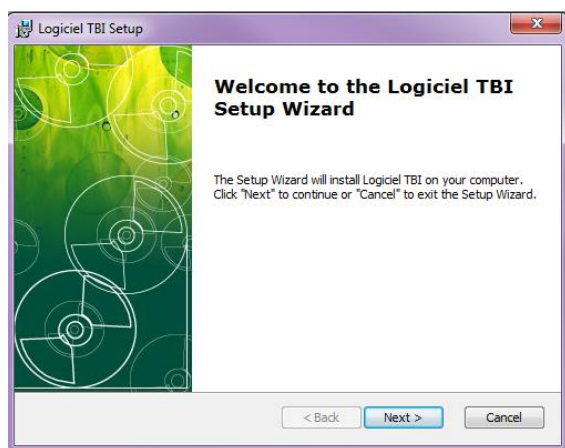


- Connectez l'adaptateur secteur au tableau multitouch en utilisant le câble USB fourni. Branchez l'adaptateur à une prise de courant.
- Connectez le récepteur sans fil au PC / portable.
- Connectez le PC / portable à un vidéoprojecteur en utilisant le câble VGA.

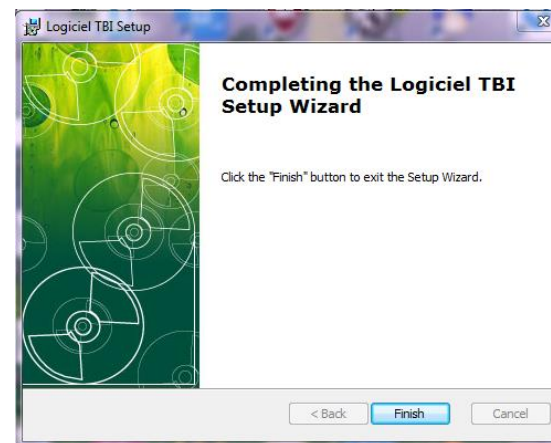
Installation du logiciel du tableau multitouch

Configuration Windows OS

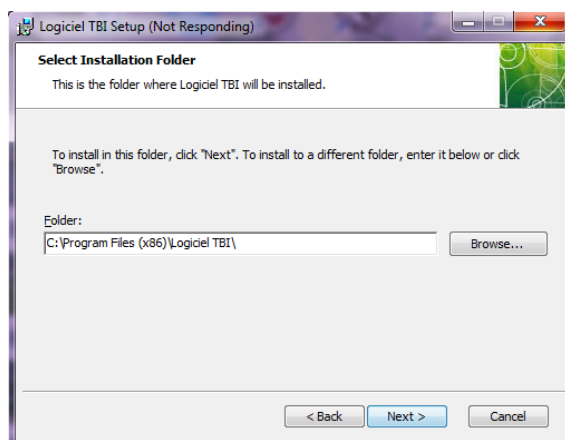
- 1) Pour lancer le programme d'installation, double-cliquez sur le dossier "Multi-touch board Setup".
- 2) Cliquez sur "Next" pour continuer.



- 4) Cliquez sur "Finish" pour achever l'installation du logiciel.



- 3) Choisissez l'emplacement de destination et cliquez sur "Next" pour continuer.



Calibration

- Etape 1 Cliquez sur l'icône du pilote TBI (🖱️).
- Etape 2 Sélectionnez "Calibration" dans Configuration Menu principal.
- Etape 3 Appuyez sur le centre de la cible rouge en utilisant votre doigt ou un stylet.
- Etape 4 Appuyez sur la cible rouge suivante.
- Etape 5 La calibration est terminée lorsque toutes les cibles rouges ont été détectées.

Enregistrer le profil utilisateur

Etape 1



Une fois la calibration terminée, cliquez sur "Yes" pour enregistrer le réglage de la calibration.

Etape 2



- Entrez un nom de profil utilisateur.
- Cliquez sur "OK".

Remarque : Assurez-vous de bien calibrer votre TBI multitouch pour sa première installation.

Réglages

Informations sur l'appareil

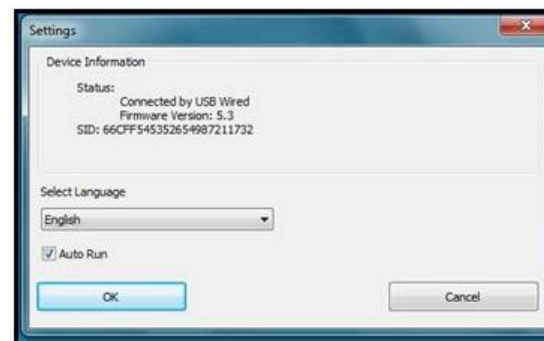
L'utilisateur peut vérifier les informations sur l'appareil dans le menu de "Settings".

Sélectionner une langue

1. Sélectionnez la langue dans la liste déroulante.
2. Cliquez sur "OK".

Fonctionnement automatique (Auto Run)

1. Cliquez sur la case à cocher pour autoriser ou non le fonctionnement automatique.
2. Cliquez sur "OK".



Paramétrer la version sans fil (uniquement)

Scanner

Cliquez sur "Scan" pour chercher les TBI disponibles.

Associer

1. Sélectionnez le nom du TBI.
2. Cliquez sur "Pair" pour relier le récepteur au tableau.

Attribuer un nom au TBI

Il est recommandé de renommer l'unité de capteur après l'association.

Sélectionner le canal

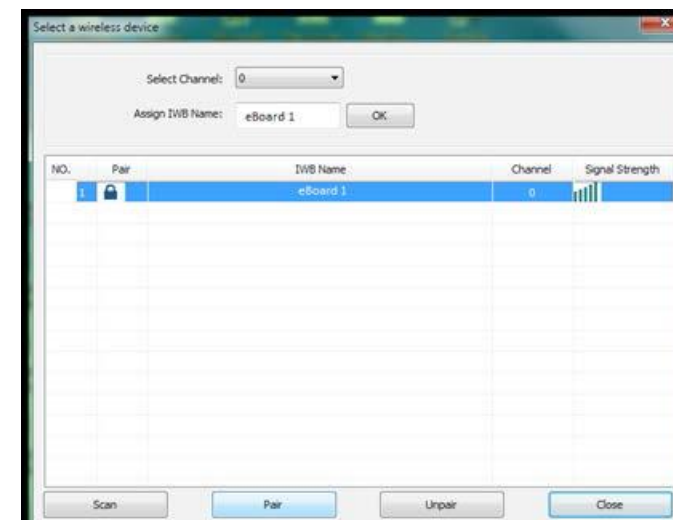
1. 30 canaux sans fil sont disponibles pour la sélection.
2. Changez le canal lorsque le signal est faible.

Dissocier

Cliquez sur "Unpair" pour libérer le canal.

Fermer

1. Cliquez sur "Unpair".
2. Refaites l'association si l'unité de capteur ou si le récepteur sans fil a été changé.



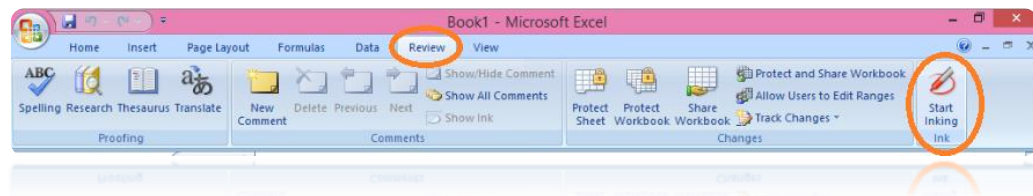
Remarque :

- TBI = Tableau Blanc Interactif
- Si d'autres produits sans fil fonctionnent, veuillez tester les différents canaux pour choisir le meilleur.
- S'il y a plus d'un tableau fonctionnant sans fil, assurez-vous que vous associez le bon tableau.

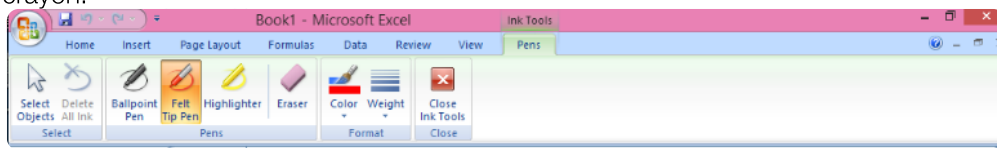
Outils d'édition de Microsoft Office

Les outils d'édition de Microsoft Office apparaîtront lorsque le tableau multitouch sera connecté. (Seulement sur Vista et Windows 7 et 8). Suivez les étapes décrites ci-dessous pour utiliser les outils d'édition afin de dessiner dans Microsoft Office (Est montré ci-dessous en guise d'exemple le bureau).

Ouvrez Microsoft Office, par exemple Excel. Cliquez sur "Révisions" pour trouver l'icône « Commencer à dessiner » (Aucune icône ne sera visible si le tableau blanc est déconnecté).



Vous pouvez sélectionner différents types de crayon, différentes couleurs et largeurs de crayon.



Sous Microsoft Office, les utilisateurs peuvent utiliser les outils d'annotations directement sur PowerPoint, Word et Excel. Il suffit de brancher pour cela de brancher le tableau.

