

SpeechiCam



Manuel de l'utilisateur



Speechi

Contenu

Chapitre 1. Introduction.....	1
1-1. La boîte SpeechiCam contient	1
1-2. Configuration système recommandée.....	1
1-3. Installation	1
1-4. Fonctionnalités de SpeechiCam.....	2
1-5. Service après-vente et support.....	2
Chapitre 2. Configuration recommandée et installation.....	3
2-1. Avant-propos	3
2-2. Installation du matériel	3
2-3. Installation du driver USB	13
2-4. Installation du logiciel SpeechiCam Presenter.....	20
Chapitre 3. Interface utilisateur de SpeechiCam Presenter	25
3-1. Principes généraux.....	25
3-2. Fonctions de SpeechiCam Presenter	26
3-3. Interface utilisateur de SpeechiCam QuickScanner	34
3-4. Fonctionnalités de SpeechiCam QuickScanner	35
Chapitre 4. FAQs.....	43

Chapitre 1. Introduction

1-1. La boîte SpechiCam contient

1. Le visualiseur de documents SpechiCam
2. Un CD (avec le pilote hardware, le logiciel applicatif et le manuel)
3. Un câble USB
4. Un sac de rangement
5. Un tapis magnétique

Si la boîte achetée ne contient pas tous les articles mentionnés ou si elle a été endommagée, merci de nous contacter (support@speechi.net).

Image de SpechiCam :



<Figure1-1 >

1-2. Configuration système recommandée

1. Pentium IV ou processeur équivalent, 512MB RAM ou plus
2. Port USB2.0 (incorporée ou connectée)
3. CD ROM
4. Système d'exploitation: Microsoft Windows 2000(SP4), Windows XP(SP1, SP2) ou Windows 2003
5. Microsoft DirectX 9.0 ou supérieur préinstallé (DirectX9.0c est inclus dans le CD d'installation)
6. Microsoft .NET Framework 2.0 (Microsoft .NET Framework 2.0 est inclus dans le CD d'installation)

1-3. Installation

1. Installation du visualiseur de documents SpechiCam :

Le visualiseur de documents SpechiCam est portable et pliable. Le chapitre [2-2. Installation du matériel](#) décrit comment ouvrir et replier la caméra.

2. Installation du pilote pour Windows :

Pour installer le pilote pour Windows, connecter SpeechiCam à l'ordinateur à l'aide du câble USB fourni. Windows détecte automatiquement que le visualiseur est connecté. Quand le système le demande, insérez le CD avec le pilote et suivez la méthode indiquée pour finir l'installation. Assurez-vous bien que le pilote a été ajouté dans le répertoire des pilotes USB. Si vous n'êtes pas familier avec cette méthode d'installation d'un dispositif USB, consultez le chapitre 2-3. [Installation du driver USB](#).

3. Installation du logiciel SpeechiCam Presenter :

Après avoir complété l'installation de SpeechiCam, vous devez installer SpeechiCam Presenter. Cette installation est expliquée dans le chapitre 2-4. [Installation de SpeechiCam Presenter](#).

1-4. Fonctionnalités de SpeechiCam

SpeechiCam est un visualiseur de documents nomade, qui peut capturer et numériser des documents, des images ou de petits objets (temps de capture : de 0,5 seconde à 2 secondes). La résolution de SpeechiCam est de trois millions de pixels ce qui correspond à des images de haute qualité. Le logiciel de SpeechiCam est livré avec le visualiseur et vous permet d'accéder aux différentes fonctions d'imagerie.

1-5. Service après-vente et support

Nous vous remercions d'avoir acheté SpeechiCam Si vous avez des questions, n'hésitez pas à nous contacter par email (support@speechi.net). Toutes les informations, mises à jour concernant l'outil et le logiciel sont disponibles sur notre site : <http://www.speechi.net>

Speechi / Wouarf

31 avenue du peuple belge

59800 Lille

Tél : 03-20-34-74-25

E-Mail : info@speechi.net

Chapitre 2. Configuration recommandée et installation

2-1. Avant-propos

2-1.1. Configuration recommandée :

1. Pentium IV ou processeur équivalent, 512MB RAM ou plus.
2. Port USB2.0
3. CD ROM
4. Système d'exploitation: Microsoft Windows 2000(SP4), Windows XP(SP1, SP2) ou Windows 2003.
5. Microsoft DirectX 9.0 ou supérieur préinstallé (DirectX9.0c est inclus dans le CD d'installation)
6. Microsoft .NET Framework 2.0 (Microsoft .NET Framework 2.0 est inclus dans le CD d'installation)

2-1.2. Principales étapes :

Etape 1 :

Déplier et ouvrir le visualiseur. Merci de consulter [2-2. Installation du matériel](#) pour les détails.

Etape 2 :

Connecter SpeechiCam à l'ordinateur par le port USB 2.0. Le système d'exploitation Windows détectera le dispositif automatiquement. Quand le système demande à installer le pilote, insérer le CD fourni suivre la méthode habituelle pour finir l'installation. Plus d'informations dans [2-3. Installation pilote USB](#).

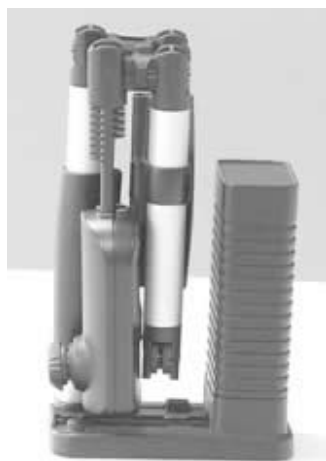
Etape 3 :

Installer pour finir SpeechiCam Presenter. Voir [2-4. Installation du logiciel SpeechiCam Presenter](#) pour plus de détails.

2-2. Installation du matériel

2-2.1. Description du visualiseur

Le visualiseur SpeechiCam est pliable et portable. De par son faible encombrement, il peut être utilisé partout. SpeechiCam peut scanner les documents et les objets jusqu'au format A4. Le papier n'est pas en contact avec la caméra ce qui évite tout problème de blocage papier comme dans un scanner à plat.

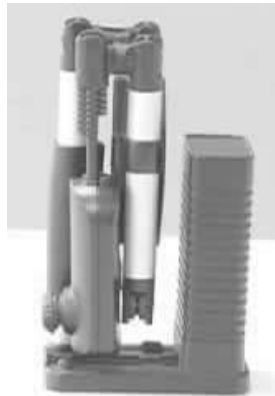


< Fig. 2.2-1 > Plié



< Fig. 2.2-2 > Déplié

2-2.2. SpeechiCam est livré comme ci-dessous :

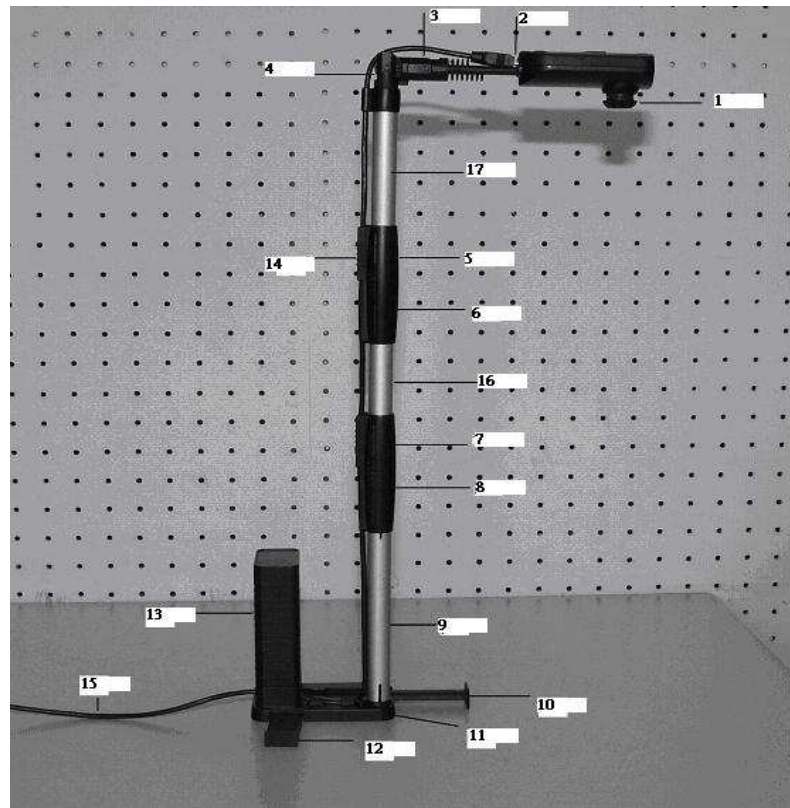


<Fig 2.2-3>

Avant d'utiliser SpeechiCam pour capturer des images, vous devez le déplier, comme expliqué ci-dessous.

Description de SpeechiCam :

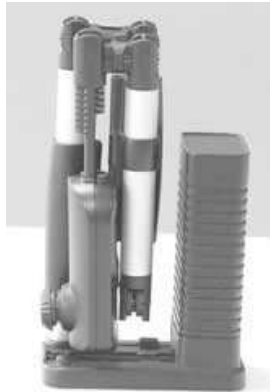
1. Objectif
2. Mini connecteur USB2.0
3. Bras de la camera
4. Cinquième nœud
5. Quatrième nœud
6. Troisième nœud
7. Deuxième nœud
8. Premier nœud
9. Colonne Aluminium (1)
10. Pied avant
11. Base
12. Pied latéral
13. Boîte du fil
14. Manchon
15. Câble USB2.0
16. Colonne Aluminium (2)
17. Colonne Aluminium (3)



2-2.3. Déplier SpeechiCam :

Etape 1 :

Placer SpeechiCam sur la table, comme ci-dessous.



< Fig. 2-2-4 >

Etape 2 :

Retirer la boîte du fil, et commencer à l'ouvrir comme expliqué sur les photos 2-2-5 et 2-2-6.



< Fig. 2-2-5 >



< Fig. 2-2-6 >

Etape 3 :



< Fig. 2-2-7 >



< Fig. 2-2-8 >

Etape 4 :



< Fig. 2-2-9 >



< Fig. 2-2-10 >

Etape 5 :



< Fig. 2-2-11 >



< Fig. 2-2-12 >

Etape 6 :



< Fig. 2-2-13 >

Etape 7 :

Faire coulisser les deux manchons pour verrouiller le connecteur en bloquant sa rotation. Pour bloquer le manchon, faire coulisser la poignée vers le centre. Pour débloquer, faire coulisser la poignée vers le haut ou vers le bas.



< Fig. 2-2-14 >

Etape 8 :



< Fig. 2-2-15 >



< Fig. 2-2-16 >

Etape 9 :

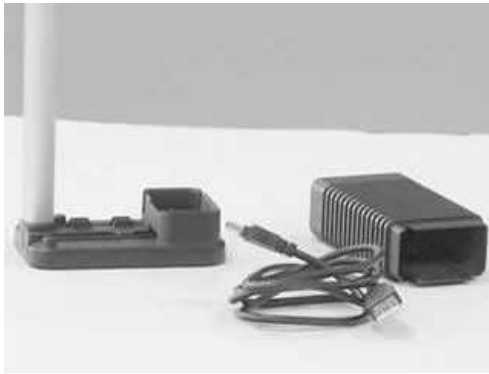
Mettre la tête de la caméra dans la position ci-dessous, objectif vers le bas.



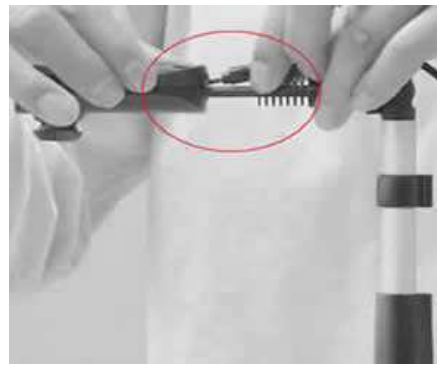
< Fig. 2-2-17 >

Etape 10 :

Sortir le câble USB de sa boîte, et le connecter à la tête de la caméra. Le câble doit être fermement tenu.



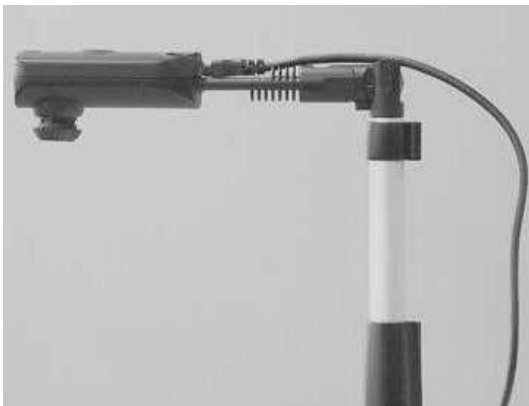
<Fig. 2-2-18>



<Fig. 2-2-19>

Etape 11 :

Arranger le câble comme ci-dessous.



<Fig. 2-2-20>



<Fig. 2-2-21>

Etape 12 :

Pour finir, replacer la boîte sur sa base comme ci-dessous.

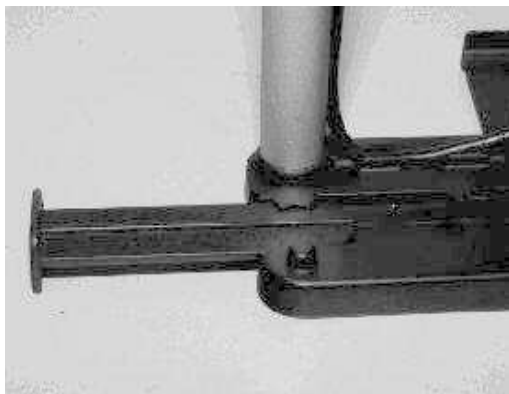


<Fig. 2-2-22>

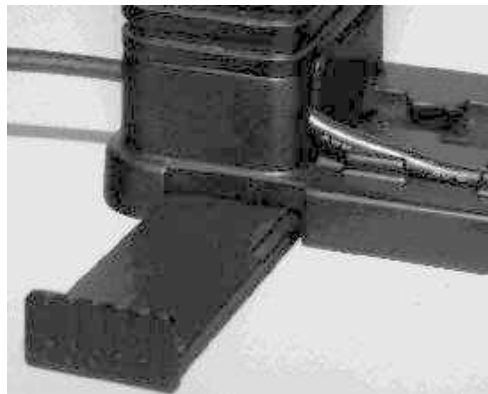
Etape 13 :

Extraire le pied avant aligner le document papier correctement. Vous pouvez aussi extraire le pied latéral pour une meilleure stabilité.

A noter que le tapis magnétique permet aussi d'obtenir une excellente stabilité pour votre visualiseur.



< Fig. 2-2-23 >



< Fig. 2-2-24 >

Arrangement du câble USB :

La caméra SpeechiCam est organisée pour que le câble USB soit bien tenu.

Fig.1 : prise du câble sur la tête de la caméra



< Fig. 2-2-25 >

Fig. 2 : prise du câble sur la colonne



< Fig. 2-2-26 >

Fig. 3 : prise du câble sur la base



< Fig. 2-2-27 >

De plus, la boîte noire contient le câble USB quand SpeechiCam est plié. Elle s'utilise comme indiqué ci-dessous :

Etape 1 :

Presser sur le côté flexible de la boîte, comme ci-dessous, pour la retirer.



< Fig. 2-2-28 >



< Fig. 2-2-29 >

Etape 2 :

Poussez la boîte sur son support pour la remettre en position.



< Fig. 2-2-30 >

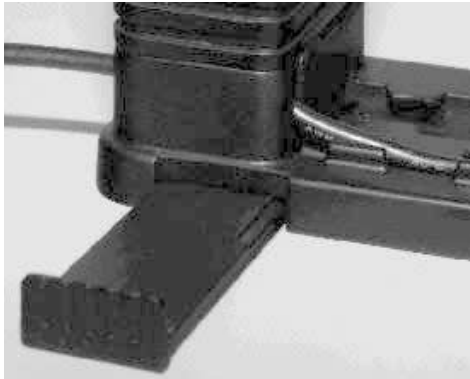


< Fig. 2-2-31 >

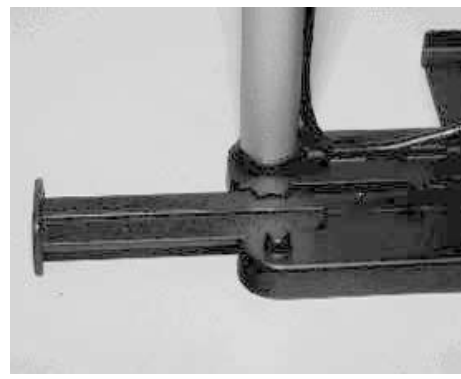
2-2.4. Pliage de SpeechiCam :

Étape 1 :

Rentrer le pied avant et du pied latéral.



< Fig. 2-2-32 >



< Fig. 2-2-33 >

Étape 2 :

Déconnecter la prise USB de la tête de la caméra et détacher le câble USB 2.0 de SpeechiCam. Ranger le câble dans sa boîte.



< Fig. 2-2-34 >



< Fig. 2-2-35 >

Étape 3 :

Continuer le pliage, mettre la tête de la caméra dans la position montrée ci-dessous.



< Fig. 2-2-36 >



< Fig. 2-2-37 >

Étape 4 :



< Fig. 2-2-38 >

Étape 5 :



< Fig. 2-2-39 >



< Fig. 2-2-40 >

Étape 6 :



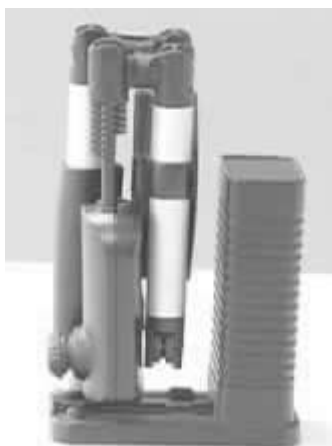
< Fig. 2-2-41 >



< Fig. 2-2-42 >

Étape 7 :

Enfin, remettre la boîte sur sa base pour finir le pliage de SpeechiCam.



< Fig. 2-2-43 >

2-3. Installation du driver USB

2-3.1. Installer d'abord le programme, puis connecter SpeechiCam au port USB

1. Installer le pilote

Étape 1 :

Insérer le CD, démarrer l'installation du driver SpeechiCam. (Fig. 2-3-1)



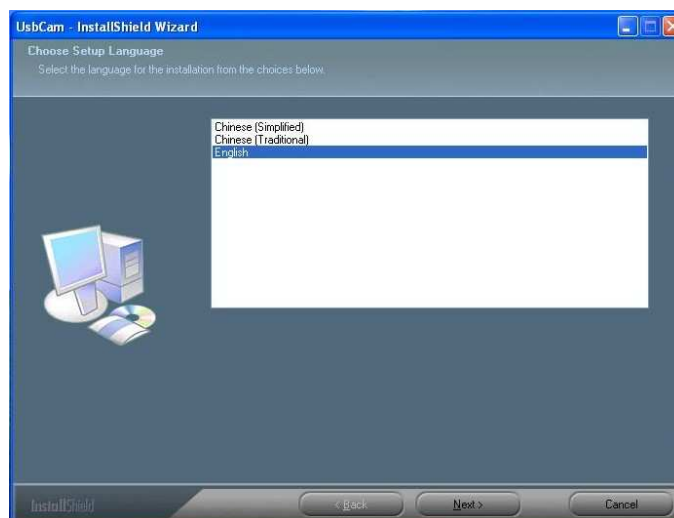
< Fig. 2-3-1 >

Étape 2 :

Cliquer pour installer le driver SpeechiCam.

Étape 3 :

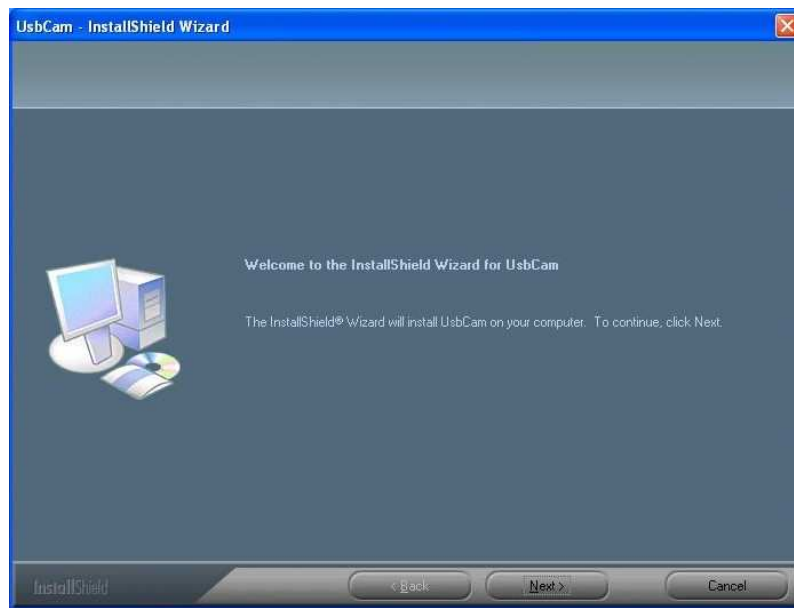
Sélectionner le langage (English), cliquer "Next" pour continuer.



< Fig. 2-3-2 >

Étape 4 :

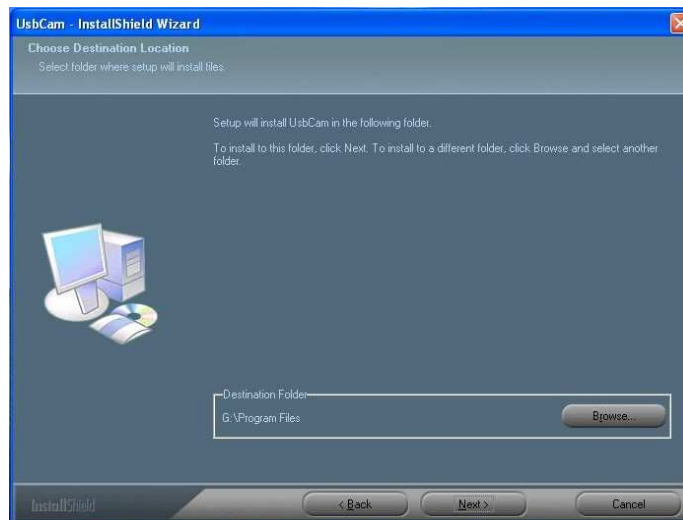
Cliquer “Next” pour continuer.



< Fig. 2-3-3 >

Étape 5 :

Sélectionner le répertoire de destination de l’installation, cliquer “Next” pour continuer.



< Fig. 2-3-4 >

Étape 6 : Avertissement

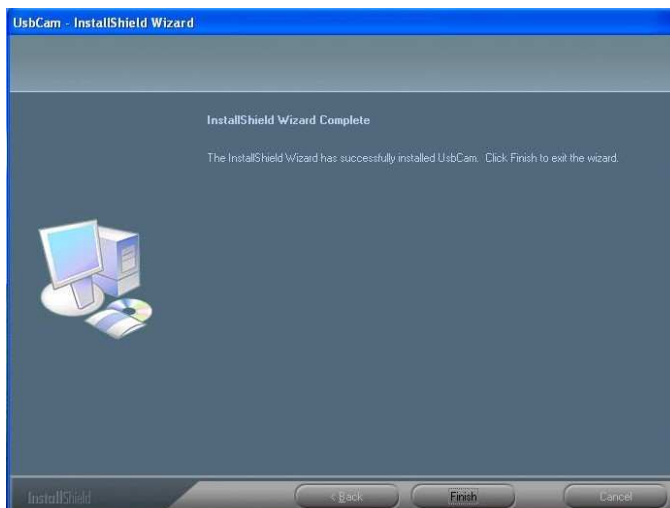
Cliquer sur “Continuer”.



< Fig. 2-3-5 >

Étape 7 :

Cliquer “Finish” pour terminer l’installation.

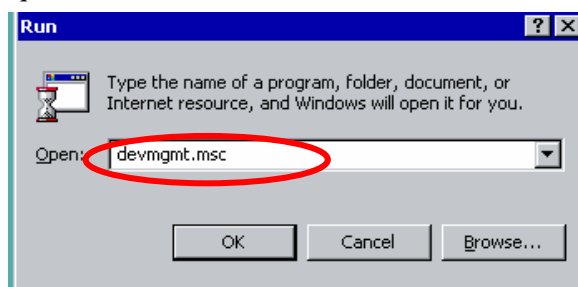


< Fig. 2-3-6 >

2. Installation du pilote sous Windows 2000

Étape 1 :

Connecter le port USB, le système recherche automatiquement le pilote. Pour être certain que l’installation a eu lieu avec succès, vous pouvez cliquer sur “ Démarrer ”, puis “Exécuter ”, saisir “ devmgmt.msc ” et puis cliquer sur “ OK ”.



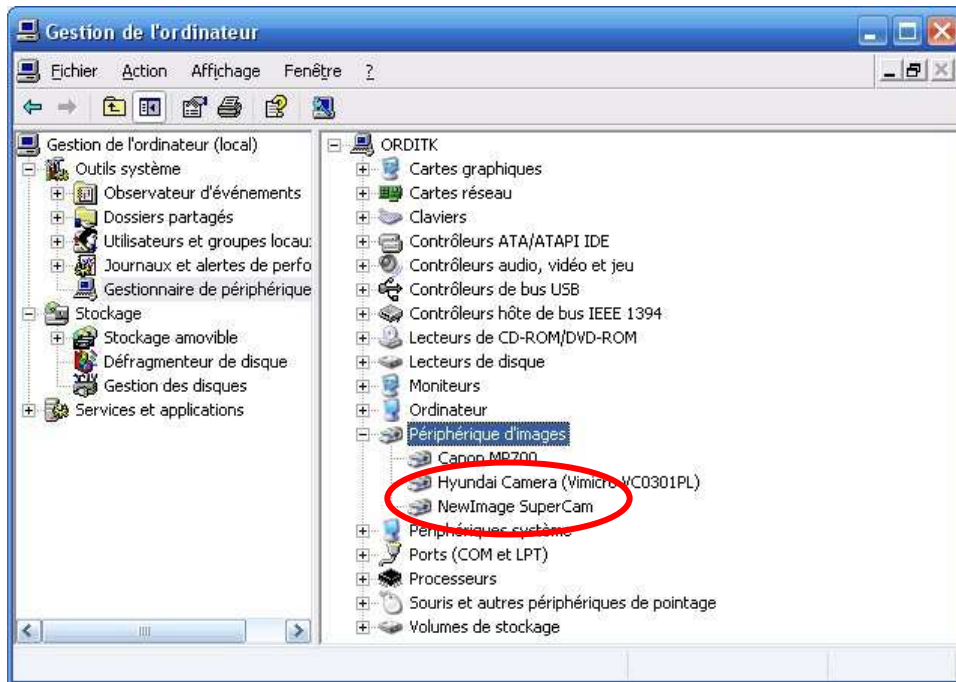
< Fig. 2-3-7 >

Étape 2 :

Ouvrir la fenêtre “Gestionnaire de périphériques”, (Fig. 2-3-8). Aller dans la rubrique “Périphériques d’image”. Si vous voyez “New Image Supercam”, le pilote a été installé avec succès.

Vous pouvez alors continuer l’installation des logiciels, sinon vous devez vérifier votre connexion USB et réinstaller le pilote.

SpeechiCam devra être connectée sur ce même port USB lors de son utilisation ultérieure.

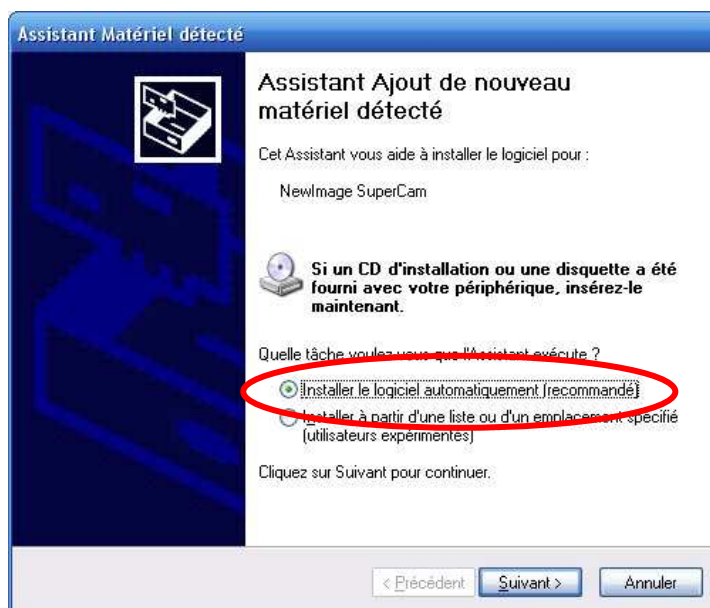


< Fig. 2-3-8 >

3. Installation du pilote sous Windows XP

Étape 1 :

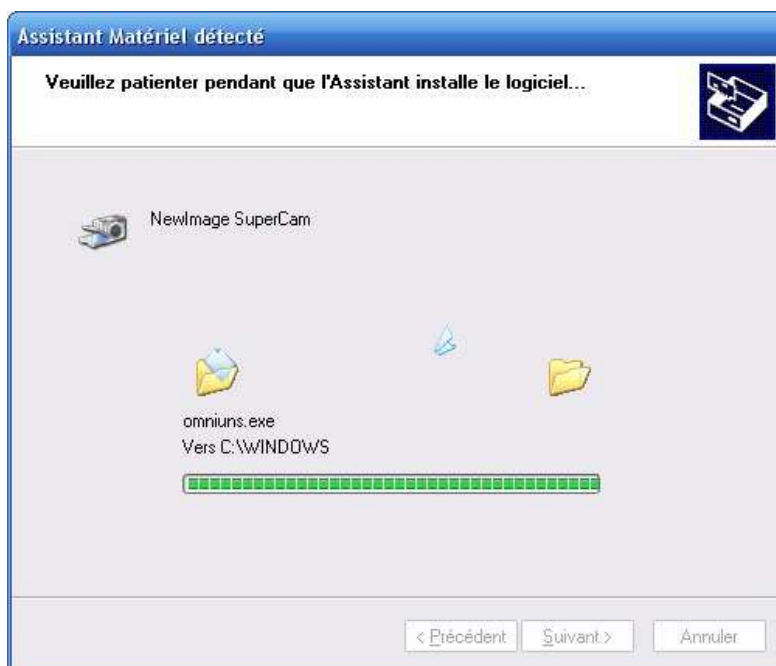
Après l’installation du program (étape 2.3), reconnecter le port USB. L’assistant d’installation apparaît. (Fig. 2-3-9)



< Fig. 2-3-9 >

Étape 2 :

Installation pilote en cours. (Fig. 2-3-10)



< Fig. 2-3-10 >

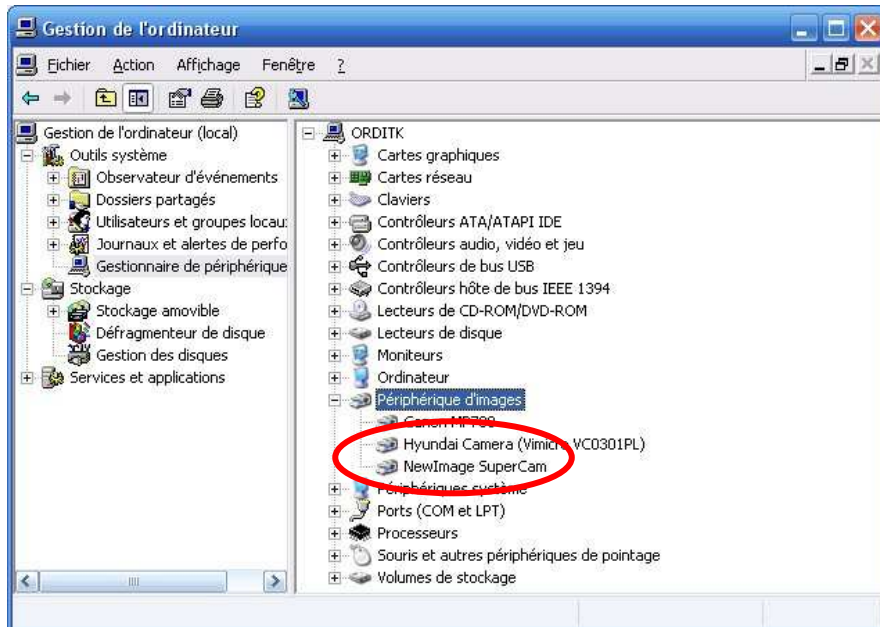
Étape 3 :

Cliquer "Terminer" pour finir l'installation(Fig. 2-3-11)



< Fig. 2-3-11 >

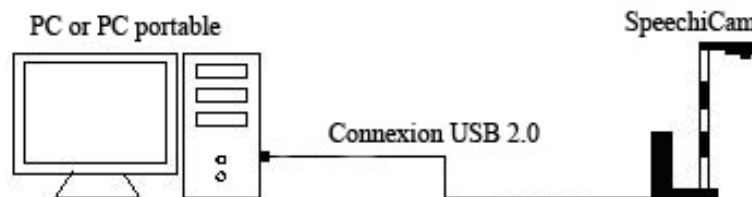
Pour vérifier l'installation, ouvrir le gestionnaire de périphériques (Poste de Travail, clic droit... Gérer) et cliquez sur « Périphérique d'images ». Vous devez voir "NewImage SuperCam" à cet endroit. (Fig. 2-3-12)



< Fig. 2-3-12 >

2-3.2. Connecter SpeechiCam au port USB puis installer le programme.

Cette méthode d'installation correspond à l'installation manuelle du pilote. Les étapes d'installation sont les mêmes sous Windows 2000 et Windows XP



< Fig. 2-3-13 >

1. Installation du pilote sous Windows XP

Étape 1 :

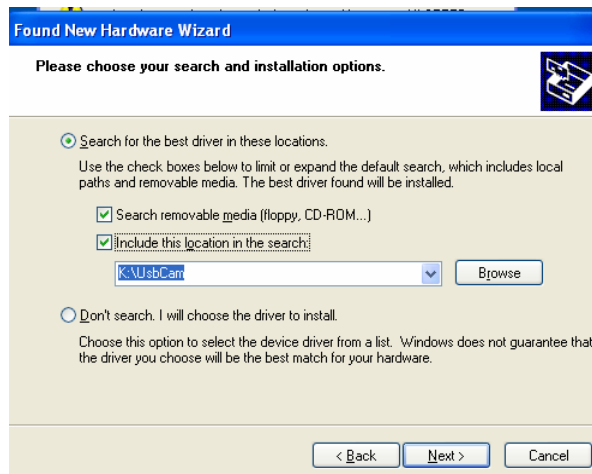
Le système détecte que Speechicam est connecté, sélectionner "Installer...".



< Fig. 2-3-23 >

Étape 2 :

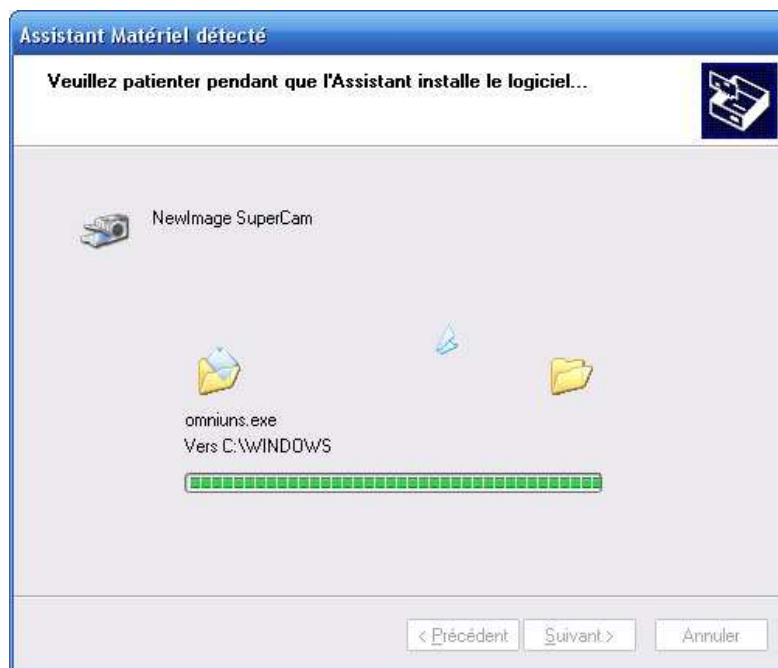
Cliquer “ Suivant ”. Sélectionner Rechercher. Insérer le CD et cliquer sur “ Suivant ”



<Fig. 2-3-24>

Étape 3 :

Cliquer suivant pour démarrer l'installation



<Fig. 2-3-25>

Étape 4 :



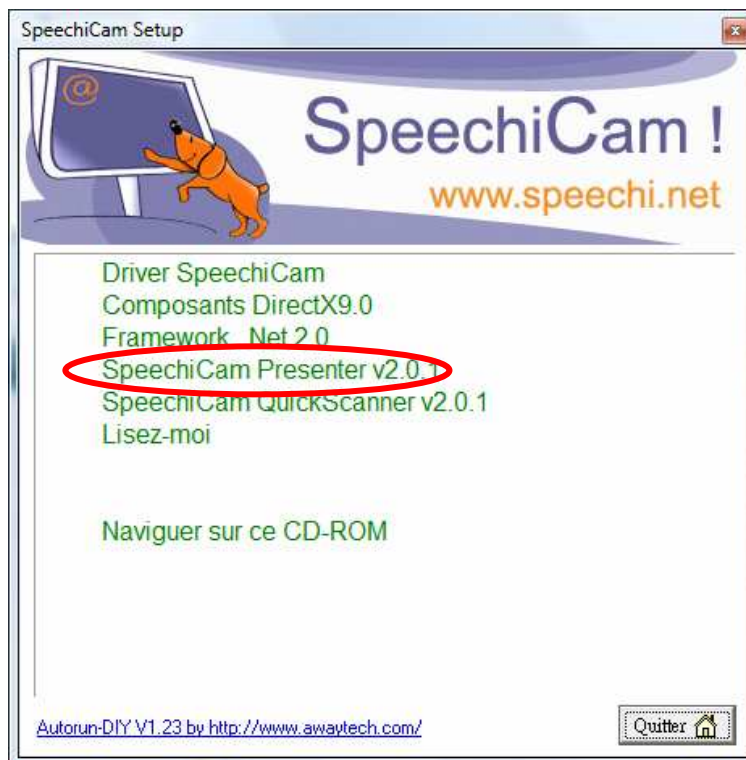
<Fig. 2-3-26>

2-4. Installation du logiciel SpeechiCam Presenter

2-4.1. Etapes d'installation

Étape 1 :

Avant d'installer le logiciel SpeechiCam Presenter v2.0, assurez-vous que DirectX9.0 et .NET Framework 2.0 soient installés dans votre système d'exploitation Windows. Insérez ensuite le CD ROM et cliquez sur " SpeechiCam Presenter v2.0 ".



< Fig. 2-4-1 >

Étape 2 :

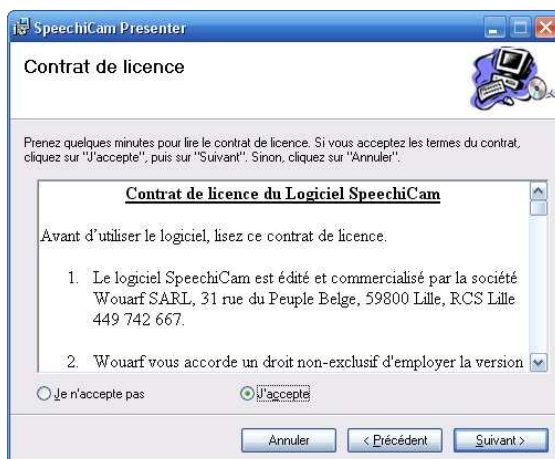
Cliquer " Suivant " pour continuer.



< Fig. 2-4-2 >

Étape 3 :

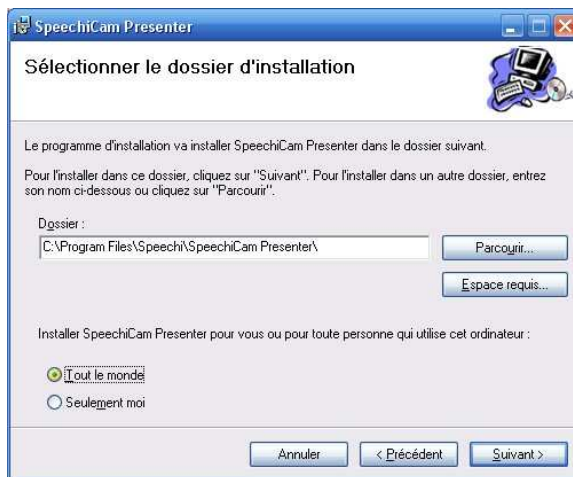
Acceptez l'accord de licence, après l'avoir lu.



< Fig. 2-4-3 >

Étape 4 :

Choisissez le répertoire d'installation



< Fig. 2-4-4 >

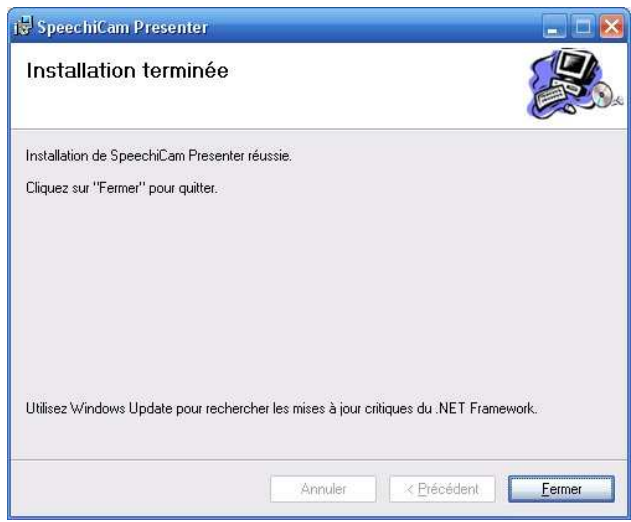
Étape 5 :

Confirmez l'installation.



< Fig. 2-4-5 >

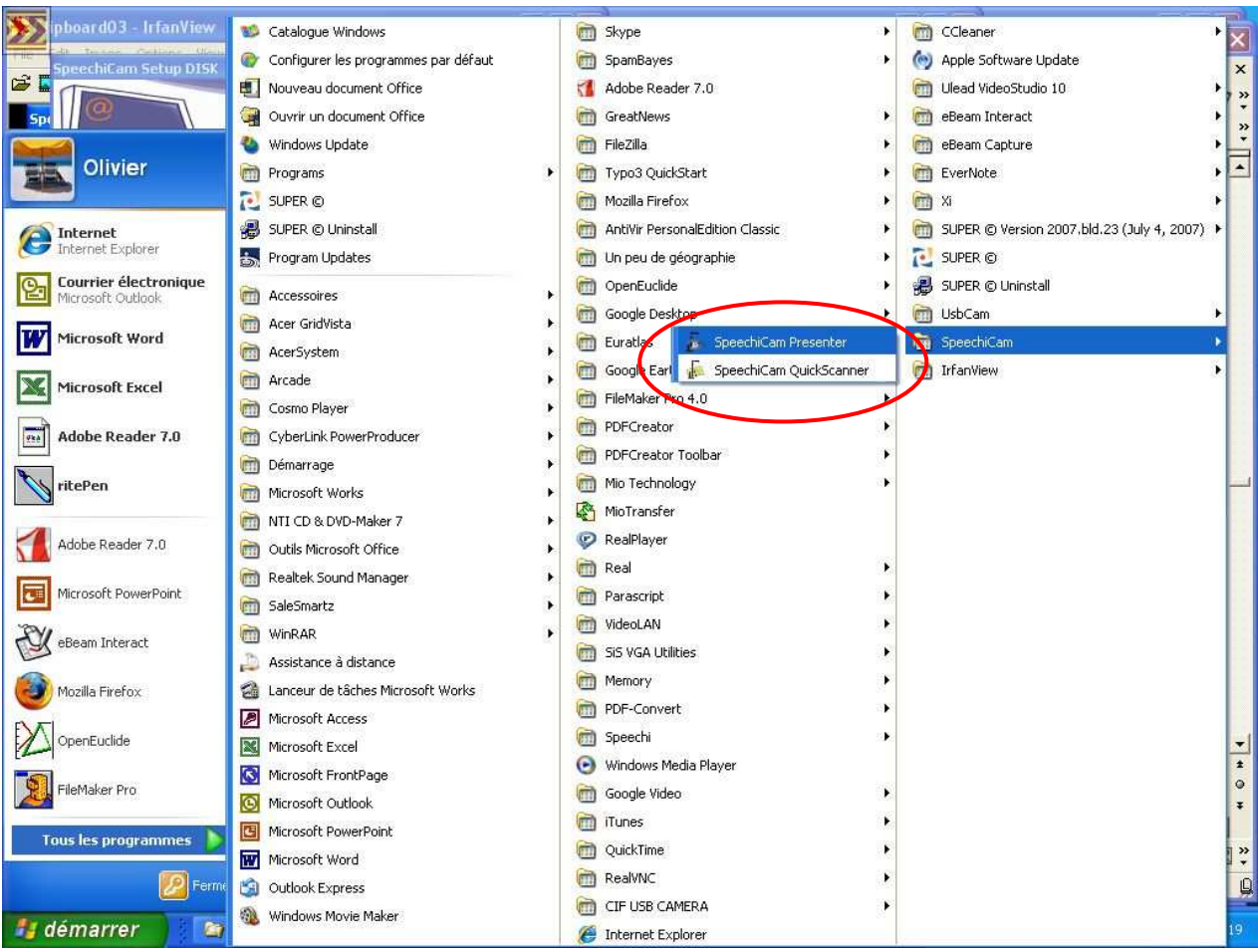
Étape 6 :



< Fig. 2-4-6 >

Étape 7 :

Le groupe de programmes Speechicam a été rajouté. Pour s'en assurer, faire Démarrer -> Programmes -> SpeechiCam.



< Fig. 2-4-7 >

2-4.2. Installation de Quick Scanner

Étape 1 :

Avant d'installer SpeechiCam QuickScanner v2.0, assurez-vous que [DirectX9.0](#) et [.NET Framework 2.0](#) sont installés. Insérez le CD et cliquez sur “ SpeechiCam QuickScanner v2.0 ”.



< Fig. 2-4-8 >

Étape 2 :

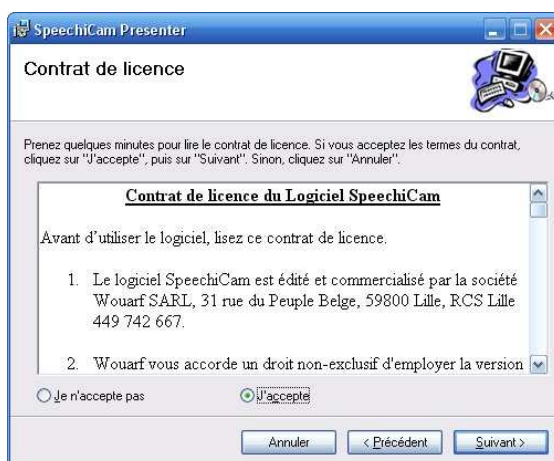
Cliquer sur “Suivant” pour continuer.



< Fig. 2-4-9 >

Étape 3 :

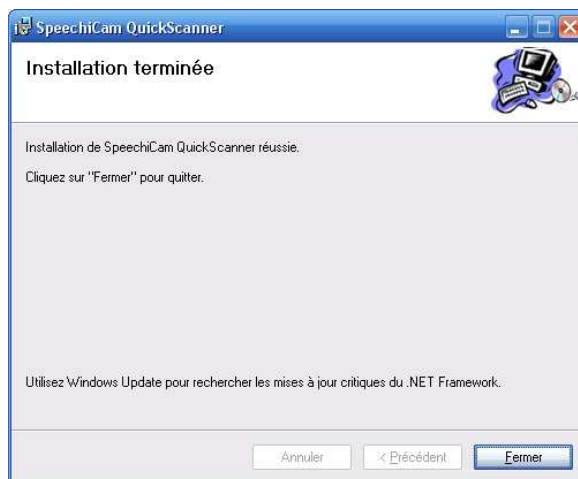
Acceptez l'accord de licence, après l'avoir lu.



< Fig. 2-4-10 >

Étape 4 :

Finir l'installation



< Fig. 2-4-11 >

Chapitre 3. Interface utilisateur de SpeechiCam Presenter

3-1. Principes généraux

Étape 1 :

Lancer SpeechiCam Presenter avec son raccourci sur le bureau ou par le menu « démarrer -> Programmes ».

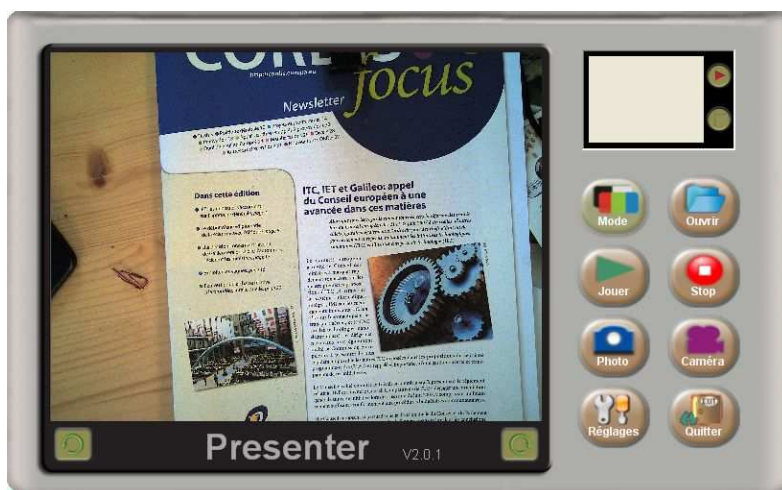
Étape 2 :



< Fig. 3-1-1 >

3-2. Fonctions de SpeechiCam Presenter

3-2.1. Fonctions de la Fenêtre Principale



< Fig. 3-2-1 >



1. **Mode :** Cliquer sur “Mode” et les options de Mode Photo et Caméra apparaîtront.



< Fig. 3-2-2 >

- (1) Mode Photo :

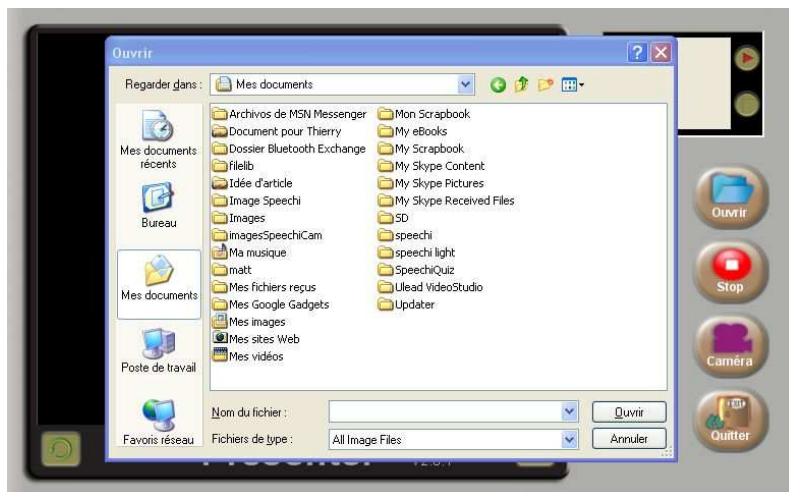
Mode Couleur ou N&B.

- (2) Mode Caméra :

Privilégier la résolution : Résolution 2048 x 1536

Privilégier la vitesse (de capture) : Résolution 1024 x 768


2. Ouvrir :  Ouvrir un fichier




< Fig. 3-2-3 >

3. Jouer : 

4. Stop : 

5. Photo :  Fonctions d'imagerie fixe. Voir [3.2.2](#)

6. Caméra :  Fonctions d'imagerie dynamique". Consulter [3.2.3](#)

7. Réglages :  Voir ci-dessous :



< Fig. 3-2-4 >

(1) Répertoire de sauvegarde :



< Fig. 3-2-5 >

(2) Nom des fichiers : pour saisir le nom de l'image.

(3) Format des Fichiers : 7 formats d'image possibles.



< Fig. 3-2-6 >

(4) Balance des blancs

(5) Activer l' AGC

(6) Activer l'AEC

(7) Activer le filtre de bande passante



8. Sortir : Fermer "SpeechiCam Presenter"



9. 90° sens contraire aux aiguilles d'une montre : Rotation de 90° anti horaire. Disponible en Mode "Jouer" uniquement.

10. 90° sens des aiguilles d’une montre :



Rotation de 90° horaire. Disponible en Mode “Jouer”

uniquement.

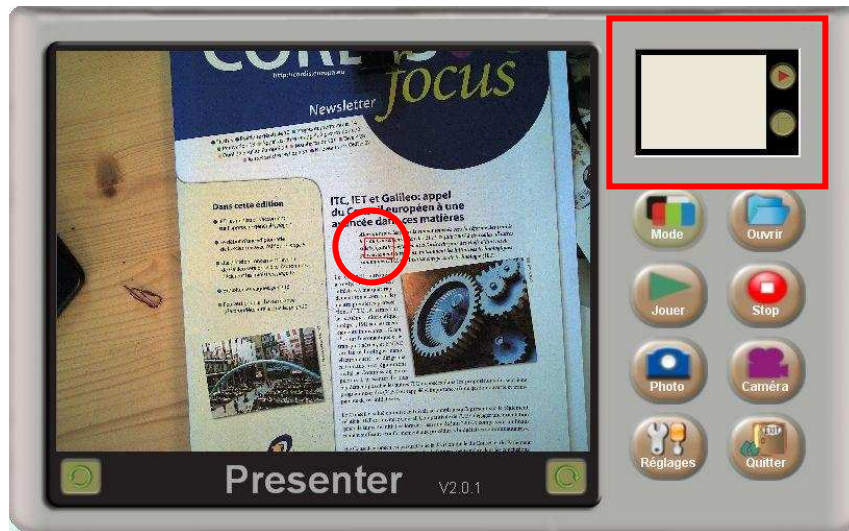
11. Focaliser :



Réglage de la focalisation de l’image

Étape 1 :

Cliquer sur le bouton « Focaliser » et utiliser les flèches pour amener le rectangle rouge sur la zone désirée. ”



< Fig. 3-2-7 >

Étape 2 :

Cliquer sur le bouton « Focaliser » à nouveau pour capturer l’image dans la deuxième fenêtre.



< Fig. 3-2-8 >

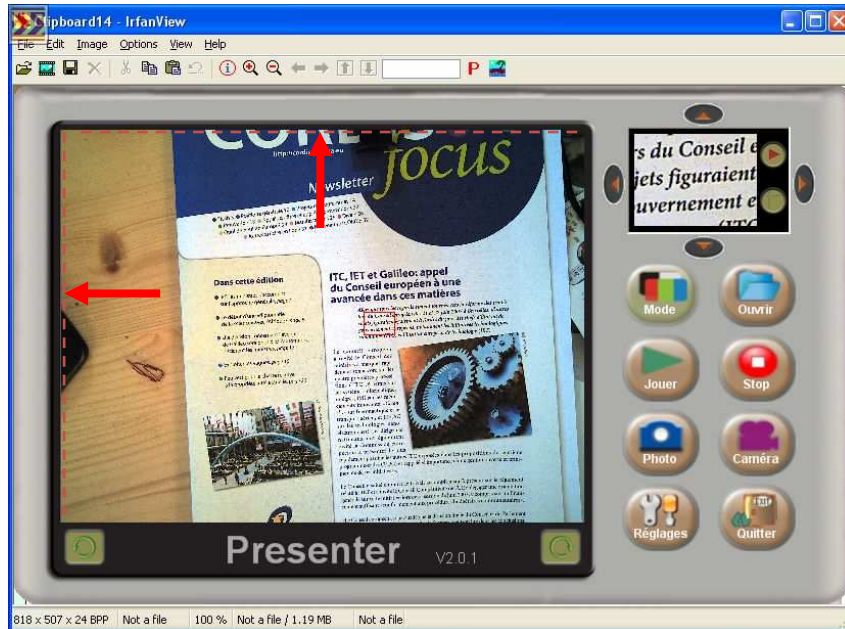
Si l’image dans la deuxième fenêtre n’est pas assez nette, il est possible de régler à la main la focalisation de l’objectif du visualiseur.

12. Fonction Alignement :



Étape 1 :

Les traits pointillés rouges permettent de cadrer les objets scannés de façon précise, en utilisant les flèches d'alignement.



< Fig. 3-2-9 >

3-2.2. Mode Photo



< Fig. 3-2-10 >

Icônes en mode photo



< Fig. 3-2-11 >

1. Menu Outils : Outils nécessaires pour l'édition




< Fig. 3-2-12 >

(1) **Stylo** :  Dessiner


(2) **Gomme** :  Effacer


(3) **Texte** :  Annoter

(4) **Montrer fichiers** :  Pour parcourir d'autres fichiers

(5) **Zoom** :  Fonction zoom. Maximum 5 fois

(6) **Dézoom** :  Fonction Dézoom. Retour à la taille initiale

(7) **Nouveau** :  Ouvrir un nouveau fichier à éditer

(8) **Sauver fichier** :  Sauver le fichier

2. Menu Stylo : Fonctions de dessin et d'annotation



< Fig. 3-2-13 >

- (1) Type de Stylo: Stylo ou Pinceau ou Marqueur (première ligne)
- (2) Epaisseur du Stylo : Trois épaisseurs possibles (deuxième ligne)
- (3) Couleur du Stylo : 6 couleurs (troisième et quatrième lignes)

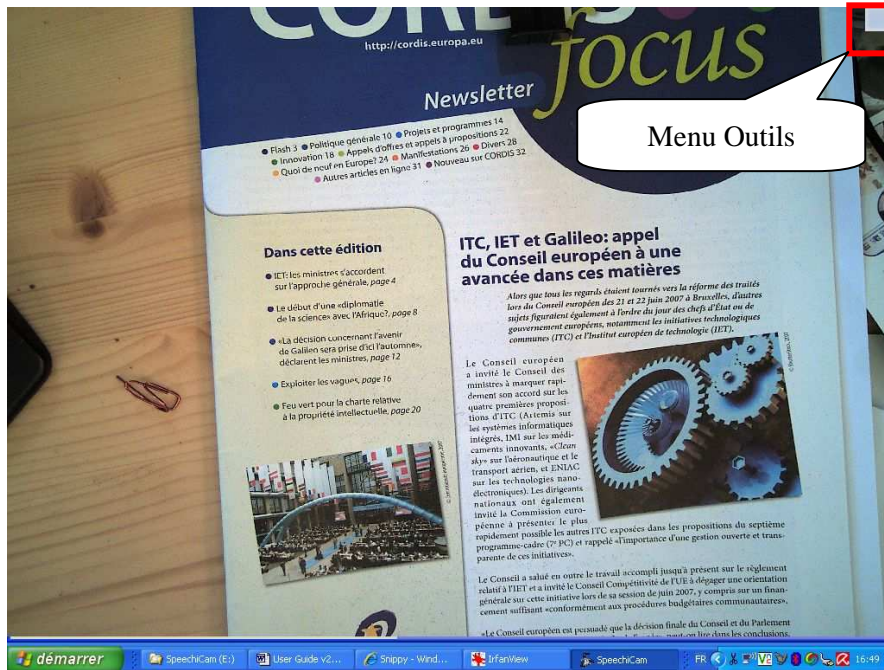
3. Fenêtre de Visualisation : Ouvrir ou fermer la fenêtre de Visualisation.



< Fig. 3-2-14 >

3-2.3. Mode Caméra

1. La fenêtre de visualisation en mode Caméra. En rouge le bouton “Menu Outils”.



< Fig. 3-2-15 >

2. Cliquer le bouton “Menu Outils” pour voir la liste des fonctions.



< Fig. 3-2-16 >

3. Menu Outils : Fonctions outils pour éditer et annoter

- (1) Zoom-In : Fonction élargir. Maximum 5 fois
- (2) Dézoom : Fonction Dézoom. Retour à la taille initiale.
- (3) Flèche montrer/cacher : Montrer ou cacher le bouton de direction
- (4) Echanger : Retour au mode où seule l'icône supérieure est visible.
- (5) Sortir : Sortir du mode caméra

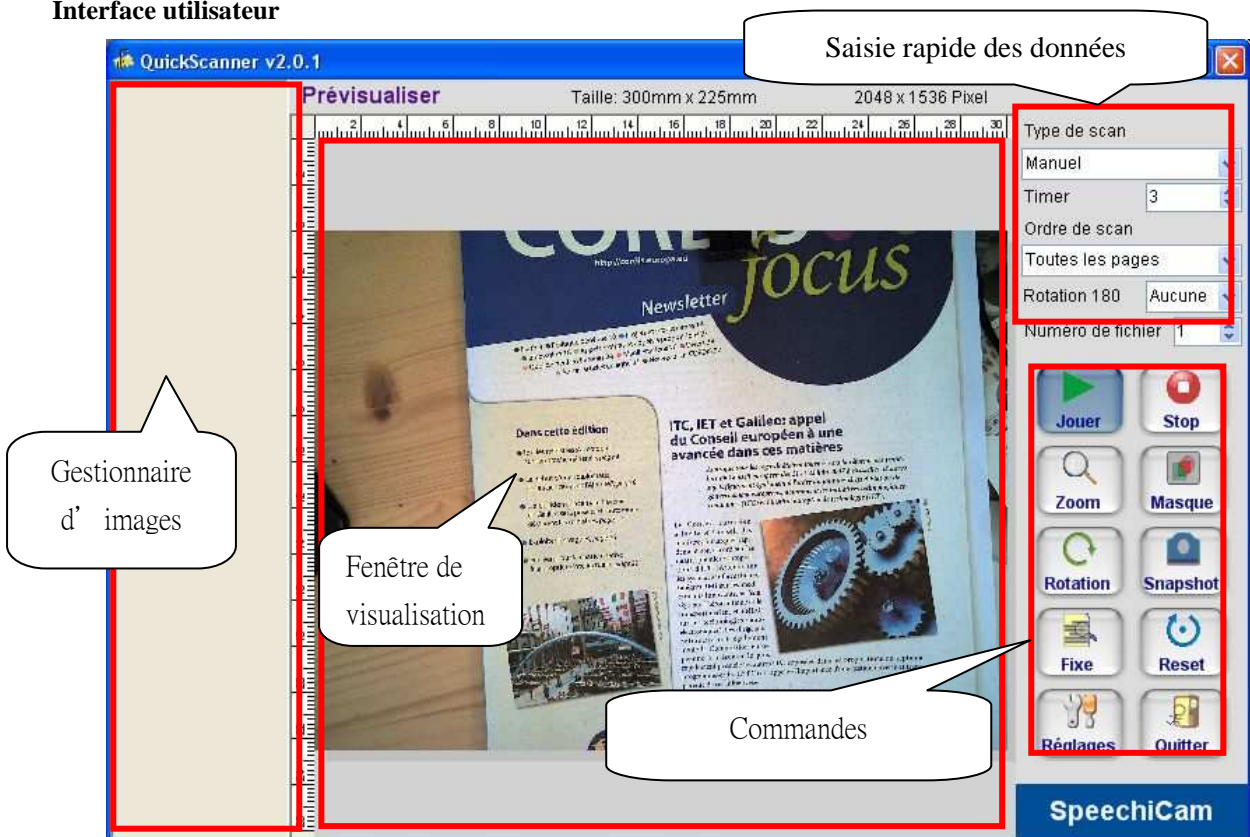
3-3. Interface utilisateur de SpeechiCam QuickScanner

Étape 1 :

Lancer QuickScanner à l'aide du raccourci sur le Bureau ou par le menu « Programmes ».

Étape 2 :

Interface utilisateur

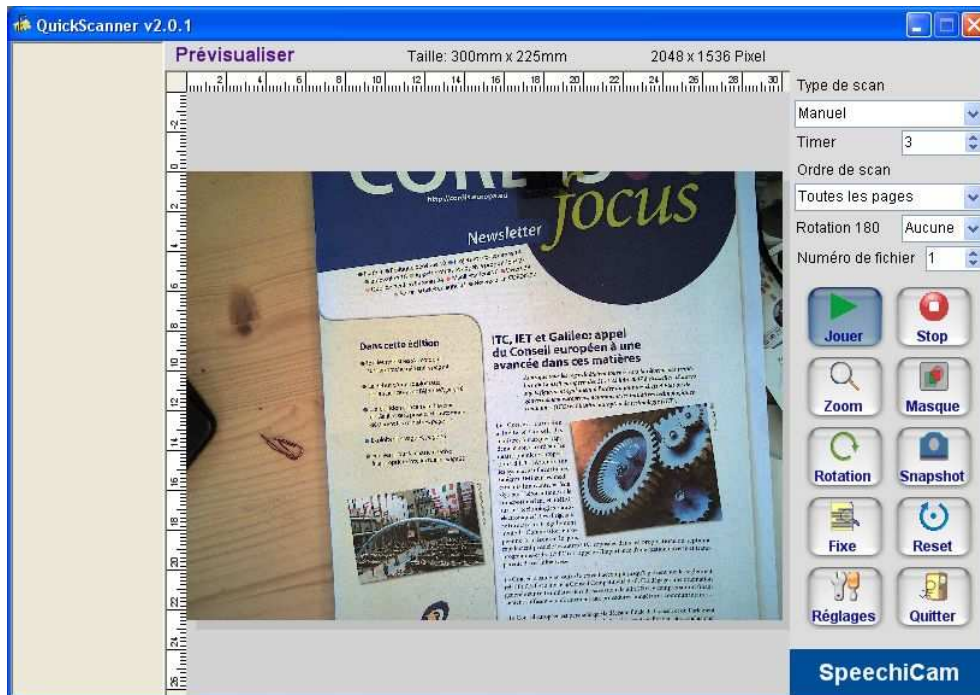


< Fig. 3-3-1 >

3-4. Fonctionnalités de SpeechiCam QuickScanner

3-4.1. Fonctions Principales :

Les fonctions principales sont montrées ci-dessous.



< Fig. 3-4-1 >

1. Type de Scan :

(1) **Manuel** : Scan manuel – capturer une image au moment où on clique sur « Snapshot » est

(2) **Auto** : Scan automatique- capture les images automatiquement en se basant sur le timer quand on clique sur « Snapshot ».

2. **Timer** : Délai entre les prises, de 1 à 60 secondes.

3. Séquence de scan :

Il y a 6 possibilités:

(1) **Toutes les Pages** : Utilise le champ « Numéro de Fichier » comme numéro initial, incrémenté d'une unité pour la page suivante. (EX. Pic 100.jpg, Pic101.jpg, Pic102.jpg...)

(2) **Pages Impaires** : Utilise le champ « Numéro de Fichier » (impair) comme numéro initial, incrémenté de deux unités pour la page suivante. (EX. Pic 101.jpg, Pic103.jpg, Pic105.jpg...)

(3) **Pages Paires** : Utilise le champ « Numéro de Fichier » (pair) comme numéro initial, incrémenté de deux unités pour la page suivante. (EX. Pic 102.jpg, Pic104.jpg, Pic106.jpg...)

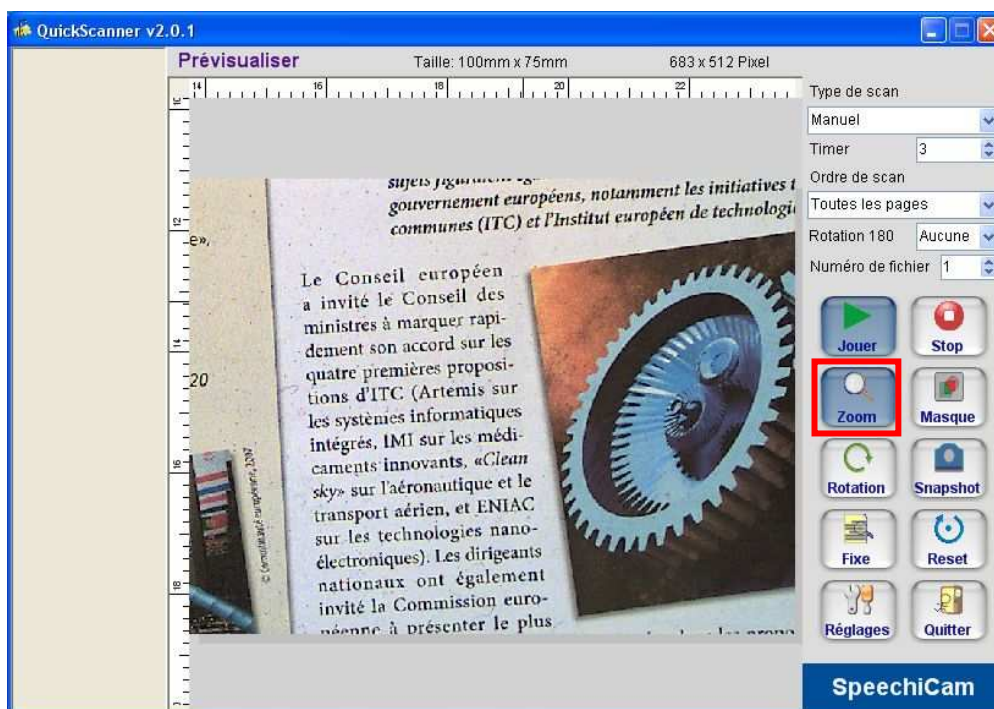
(4) **Toutes les Pages Inversées** : Utilise le champ « Numéro de Fichier » comme numéro initial, décrétement d'une unité pour la page suivante. (EX. Pic 200.jpg, Pic199.jpg, Pic198.jpg...)

(5) **Pages Impaires Inversées** : Utilise le champ « Numéro de Fichier » (impair) comme numéro initial, décrétement de deux unités pour la page suivante. (EX. Pic 199.jpg, Pic197.jpg, Pic195.jpg...)

- (6) **Pages Paires Inversées** : Utilise le champ « Numéro de Fichier » (pair) comme numéro initial, décrément de deux unités pour la page suivante. (EX. Pic 198.jpg, Pic196.jpg, Pic194.jpg...)
4. **Rotation 180** : Tourner les images scannées de 180°.
- (1) **Aucun** : Sauver le fichier sans la fonction Rotation 180.
- (2) **Activé** : Sauver le fichier avec la fonction Rotation 180.
5. **Numéro Fichier** : Saisir un numéro de fichier initial (de 1 à 1000) qui sert de point de départ à la séquence.
6. **Jouer** : Lancer le scan.
7. **Stop** : Arrêter le scan.
8. **Zoom** : Fonctions de zoom ou de dézoom.

Étape 1 :

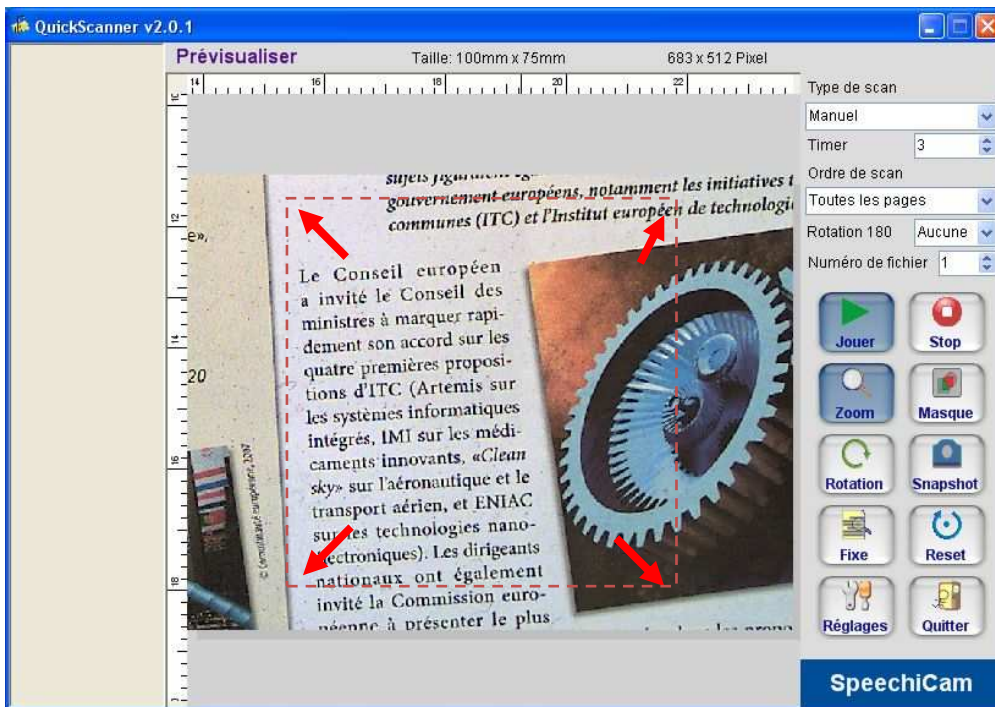
Presser “Zoom” pour démarrer la fonction de zoom in/ out. Figure 3-4-2



< Fig. 3-4-2 >

Étape 2 :

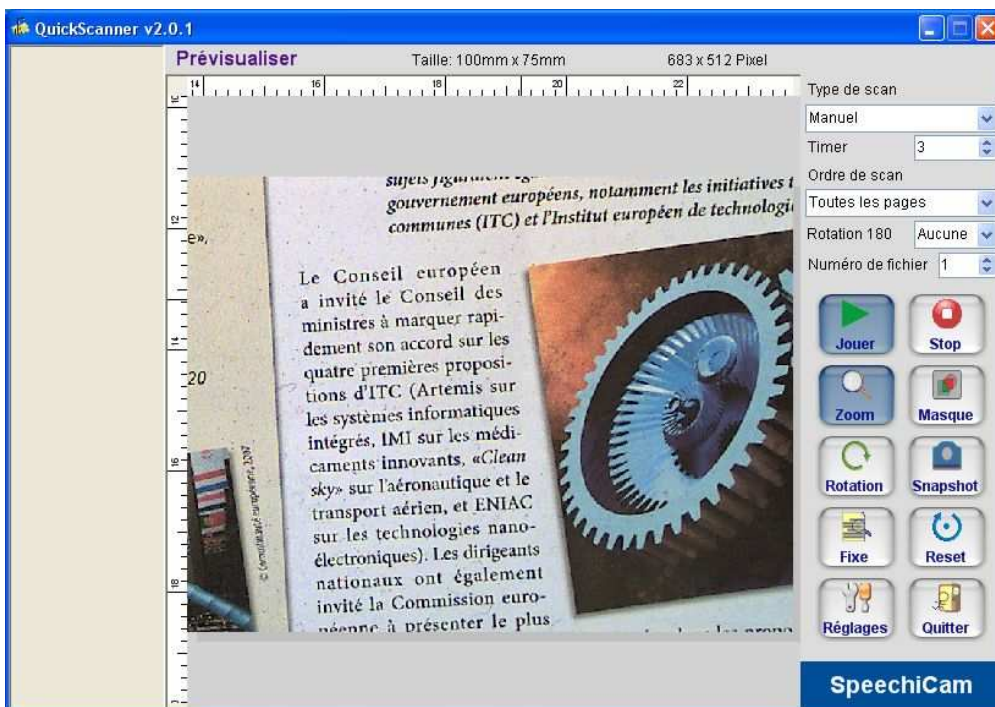
Cliquer le bouton gauche de la souris et sélectionner la zone de zoom Figure 3-4-3



< Fig. 3-4-3 >

Étape 3 :

Relâcher la souris pour élargir la zone choisie. Figure 3-4-4



< Fig. 3-4-4 >

Étape 4 :

Cliquer le bouton droit de la souris pour zoomer out la zone choisie.

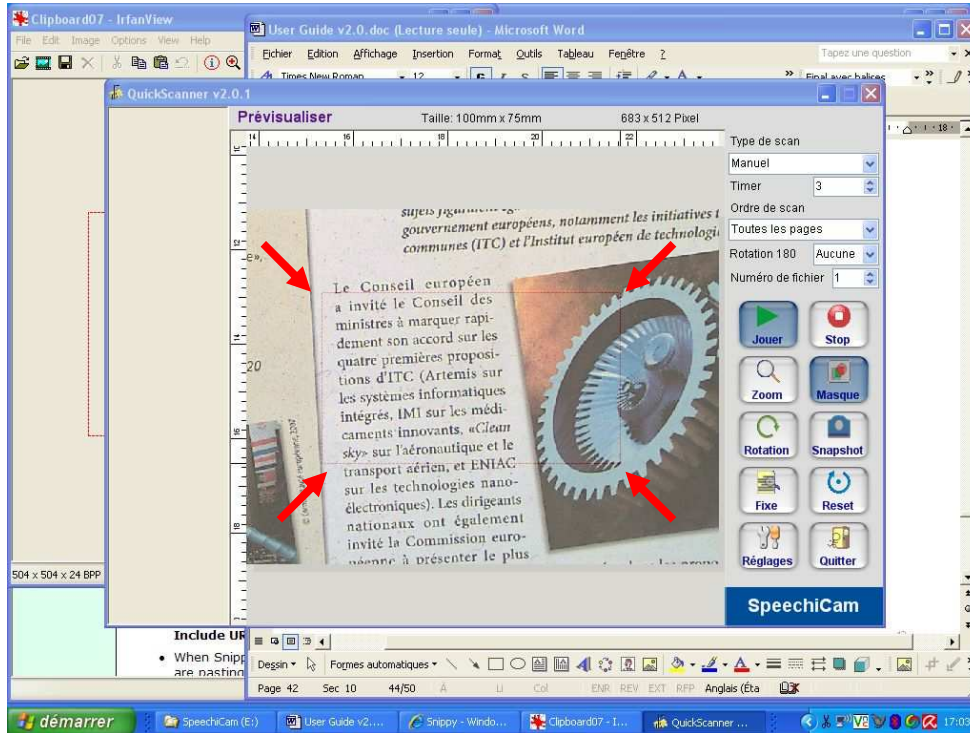
9. **Masque** : Activer/Stopper la fonction de Masque.

Étape 1 :

Presser “Masque” pour démarrer cette fonction.

Étape 2 :

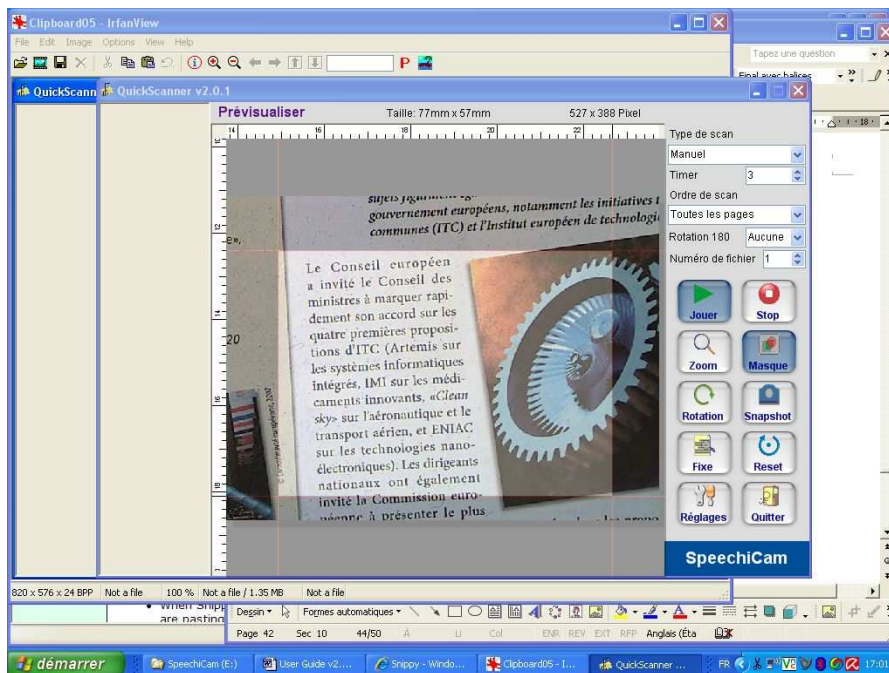
Cliquer le bouton gauche de la souris et sélectionner la zone à masquer. Figure 3-4-6



<Fig. 3-4-6>

Étape 3 :

Relâcher la souris pour faire apparaître la zone masquée. Figure 3-4-7

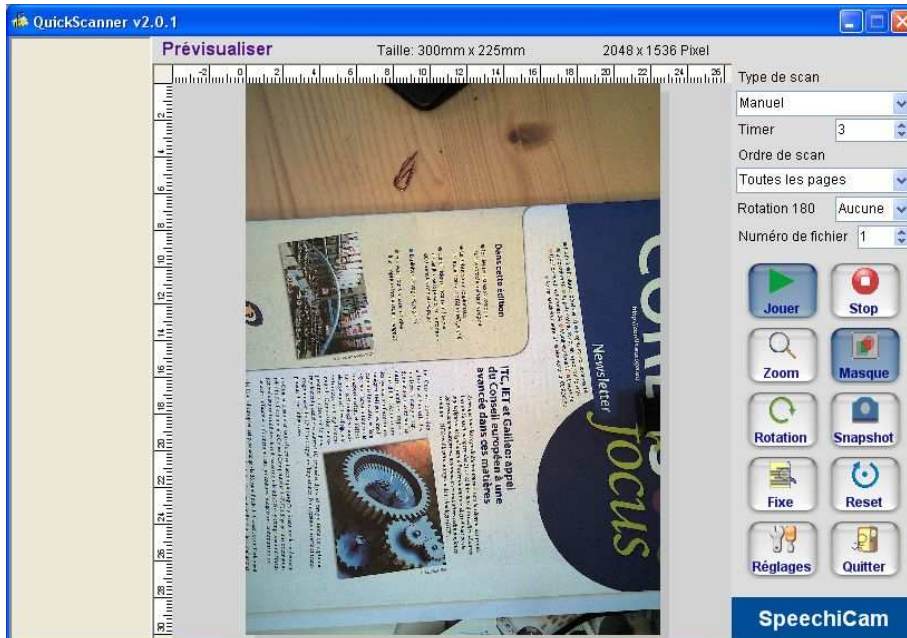


< Fig. 3-4-7 >

Étape 4 :

Presser “SnapShot” pour ne sauvegarder que la zone masquée.

10. **Rotation** : Rotation de 90° dans le sens des aiguilles d’une montre.



< Fig. 3-4-8 >

11. **SnapShot** : En fonction du “Type de Scan” (manuel ou automatique)

12. **Fixe (cliché)** : Voir le fichier scanné. Figure 3-4-9

Étape 1 :

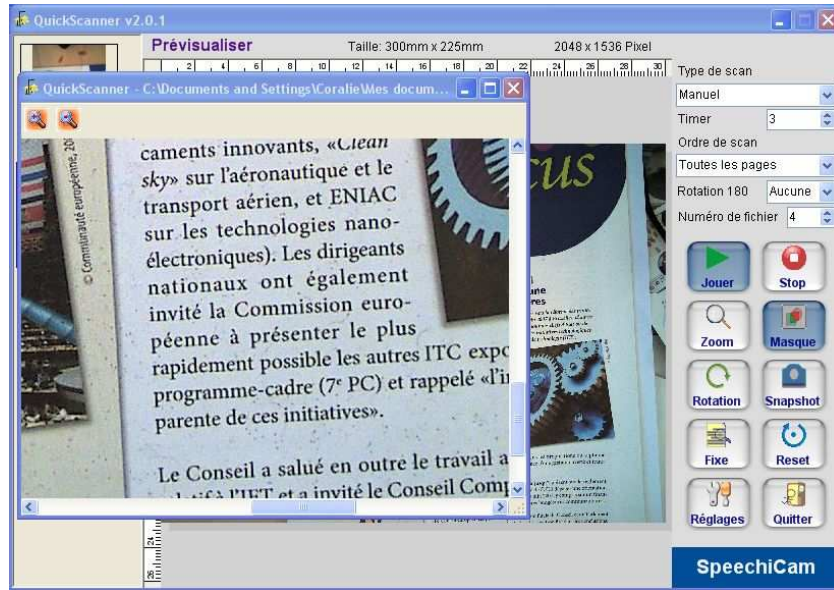
Presser “Fixe” pour voir le cliché.

Étape 2 :

Choisir un des fichiers scannés sur la gauche de la fenêtre principale (Gestionnaire d'images).

Étape 3 :

Voir le résultat du scan avec l'outil de zoom dans la fenêtre.



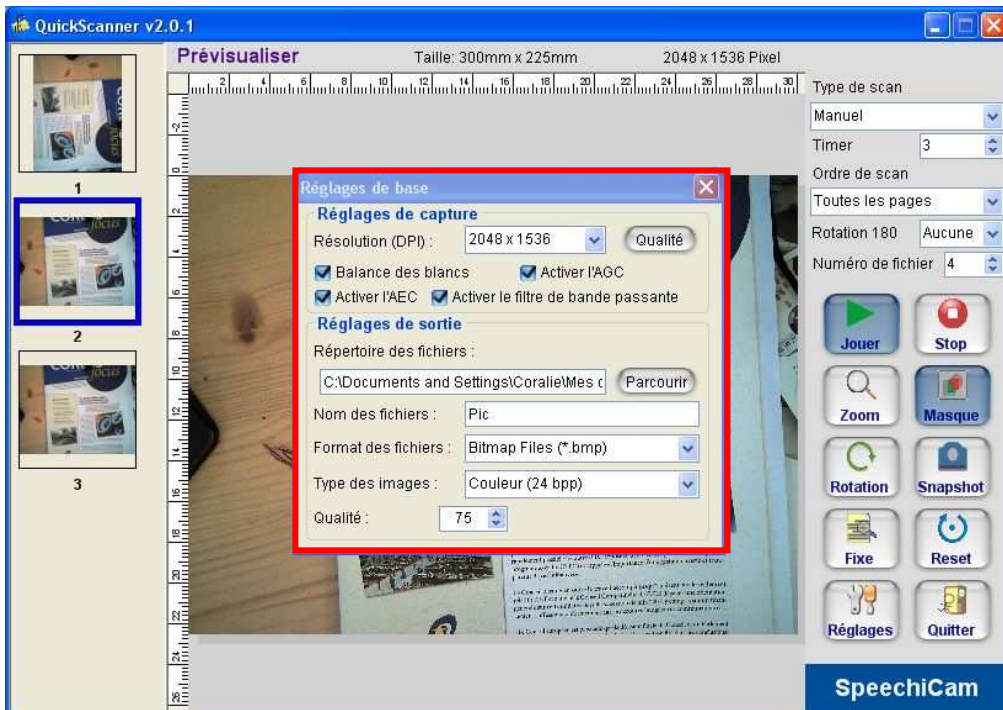
< Fig. 3-4-9 >

13. **Reset** : retour aux valeurs par défaut.

14. **Réglage** : Paramètres.

15. **Quitter** : Quitter QuickScanner.

3-4.2. Paramètres



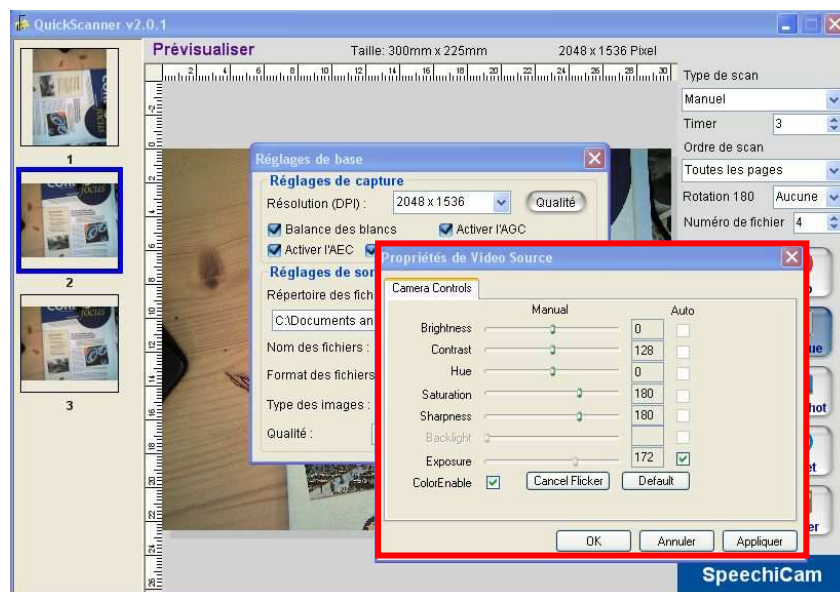
< Fig. 3-4-10 >

1. **Résolution (DPI)**

(1) 2048 x 1536

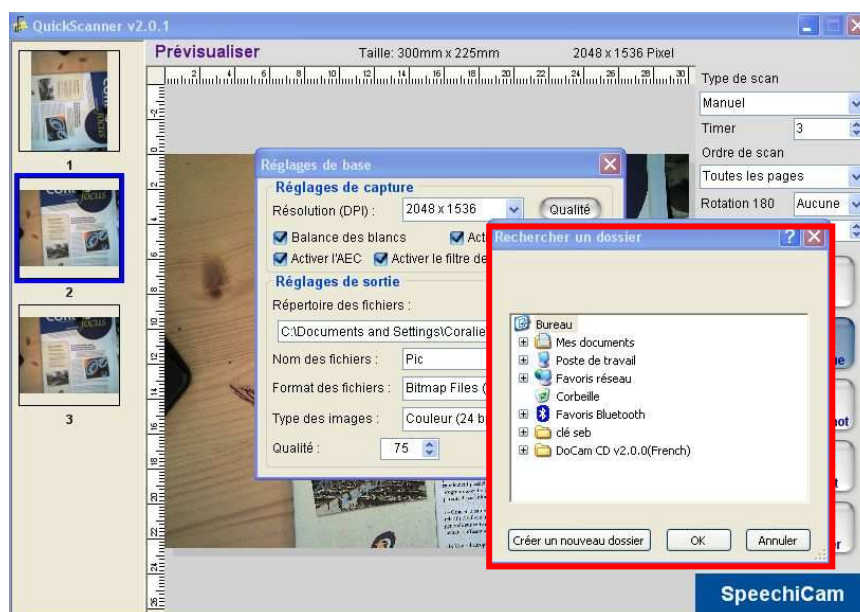
(2) 1024 x 768

2. **Qualité** : Paramètres fins de réglage de la caméra. Figure 3-4-11



< Fig. 3-4-11 >

3. **Balance des blancs** : Activer/désactiver la balance automatique des blancs.
4. **AGC** : Activer/désactiver la fonction de Contrôle de Gain Automatique.
5. **AEC** : Activer/désactiver le Contrôle Automatique d'Exposition.
6. **Filtre de Bande** : Activer/désactiver le Filtre de Bande.
7. **Répertoire des fichiers** : détermine l'endroit où les fichiers sont sauvegardés



< Fig. 3-4-12 >

8. **Nom des Fichiers** : Si le Nom des fichiers est "Pic", et que 2 est le " Numéro de Fichier " (< Fig. 3-4-7 >) et que JPEG est le " Format des fichiers ", alors le nom du fichier sera " Pic0002.jpg ", après avoir cliqué sur "Snapshot".

9. Format des fichiers : Il y a 7 formats à choisir:

- (1) Bitmap Files (*.bmp)
- (2) JPEG (*.jpg)
- (3) GIF (*.gif)
- (4) Icon (*.ico)
- (5) Enhanced Meta File (*.emf)
- (6) TIFF (*.tif)
- (7) PNG (*.png)

10. Type des Image :

- (1) Noir et Blanc (1bpp)
- (2) Couleur (24bpp)

11. Qualité : Qualité du fichier sauvé, entre 1 et 100. Utilisé pour les formats avec perte tels que Jpeg.

Chapitre 4. FAQs

Questions Générales :

Est-ce que l'interface USB 2.0 est essentielle pour installer SpeechiCam?

Oui, SpeechiCam doit fonctionner dans un environnement USB2.0. En général, les PC intégrant un Pentium IV disposent de tels ports.

Est-ce que SpeechiCam requiert de la lumière additionnelle?

La lumière ambiante est assez bonne en général pour que SpeechiCam capture de bonnes images. Vous pouvez aussi régler l'objectif manuellement pour rendre l'image sur l'écran la plus nette possible.

Comment traiter les expositions anormales?

Une exposition anormale peut venir d'un reflet, d'une lumière ambiante inégale ou trop faible. Quand cela arrive, vous pouvez jouer sur la lumière, la focalisation ou l'exposition.