

MANUEL D'INSTALLATION
DU LOGICIEL

SpeechiCam Presenter 2



speechi

Les solutions interactives
pour enseigner et communiquer

TABLE DES MATIÈRES

3	Matériel et configuration nécessaire
3	Installation
7	Lancement du logiciel
7	La roue de contrôle SpeechiCam
13	Fonctions avancées

1. MATÉRIEL ET CONFIGURATION NÉCESSAIRE

Le visualiseur SpeechiCam 2 fonctionne sur tout PC ou Mac équipé d'un port USB 2.0 (minimum).

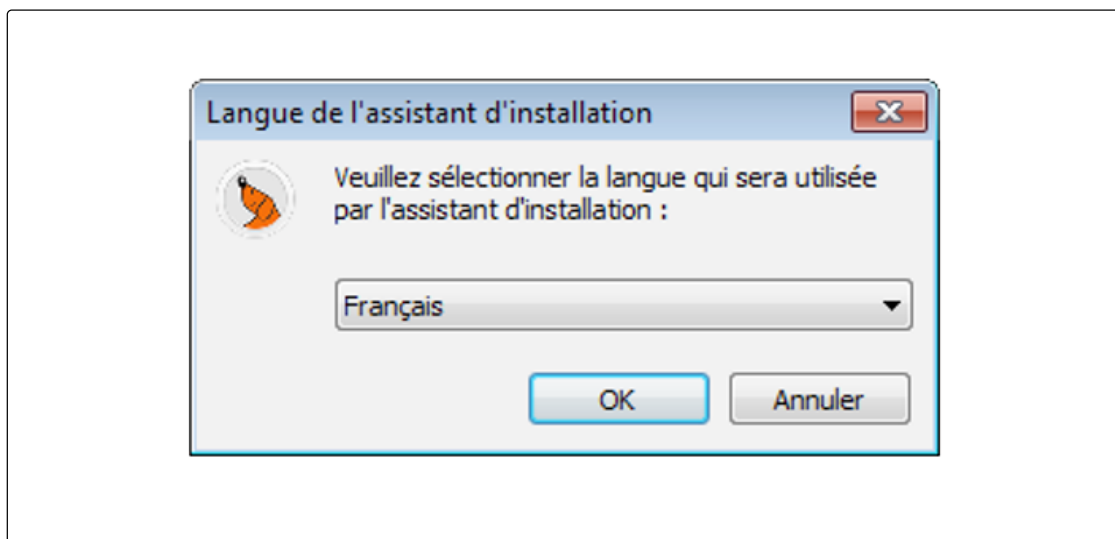
Le logiciel SpeechiCam Presenter 2 fonctionne sur PC équipé de Windows XP, Vista, windows 7, windows 8 et 8.1.

2. INSTALLATION

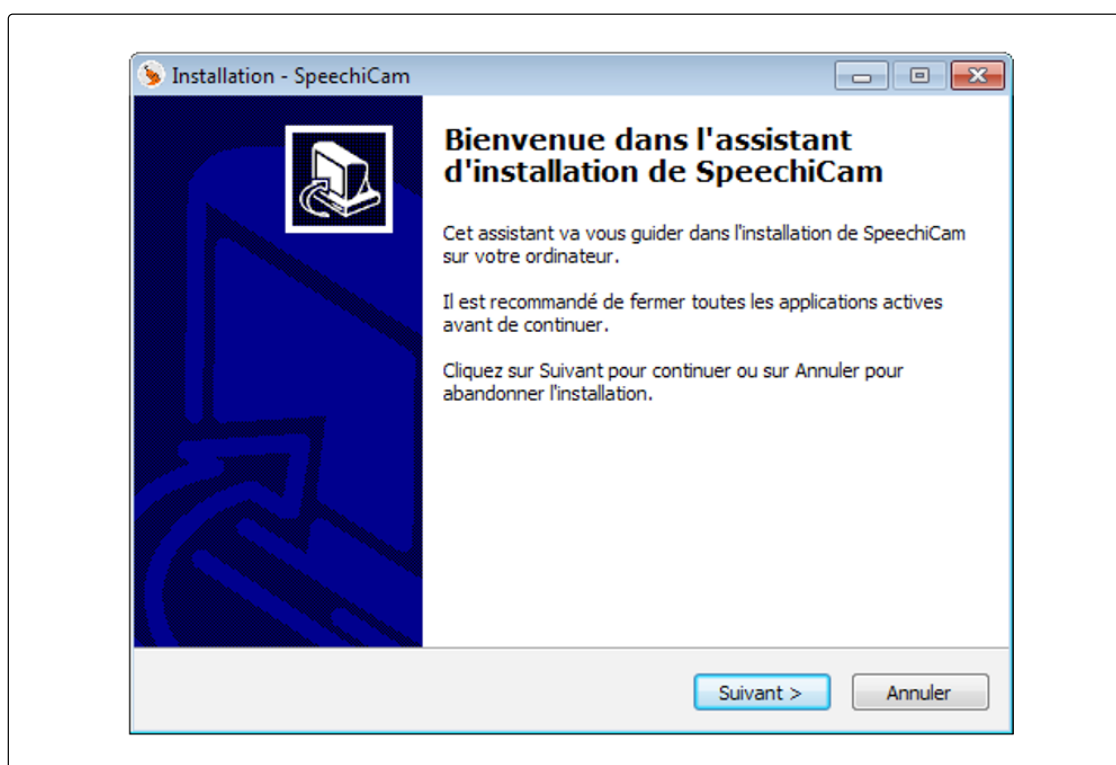


1. Insérez le CD fourni avec la SpeechiCam et cliquez sur l'icône « SpeechiCamPresenter2.exe » pour démarrer l'installation.

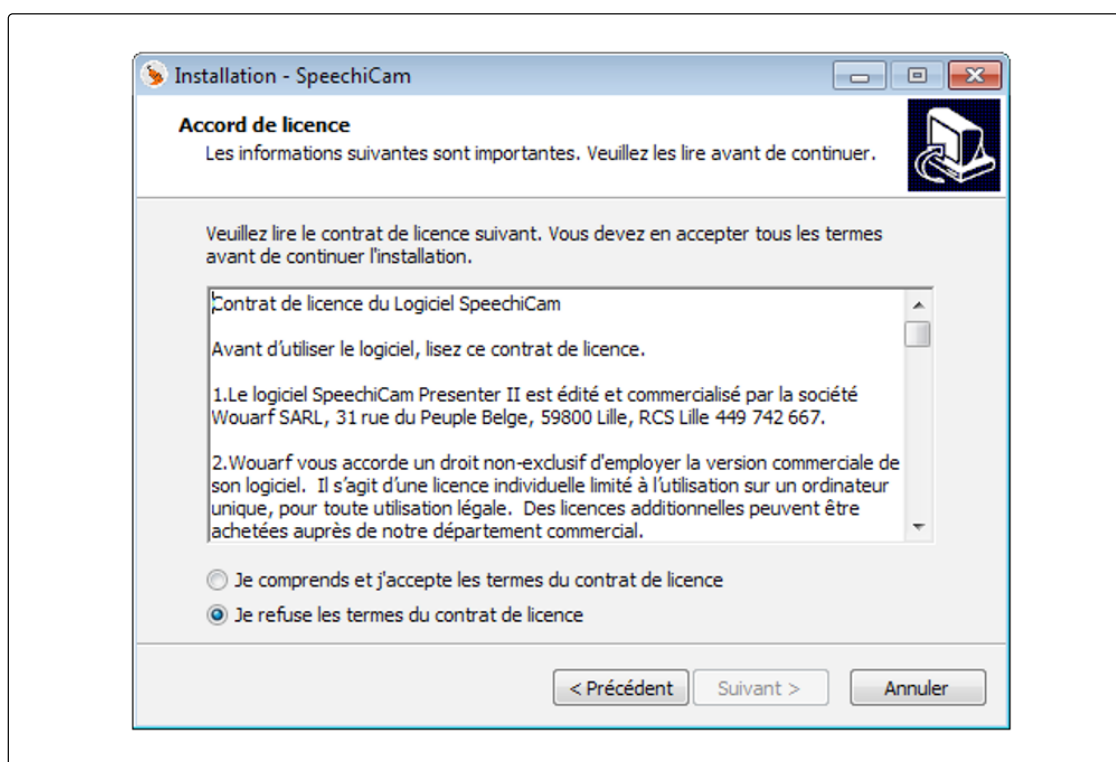
2. La fenêtre d'installation ci-dessous s'affiche pour définir la langue (en Français par défaut).



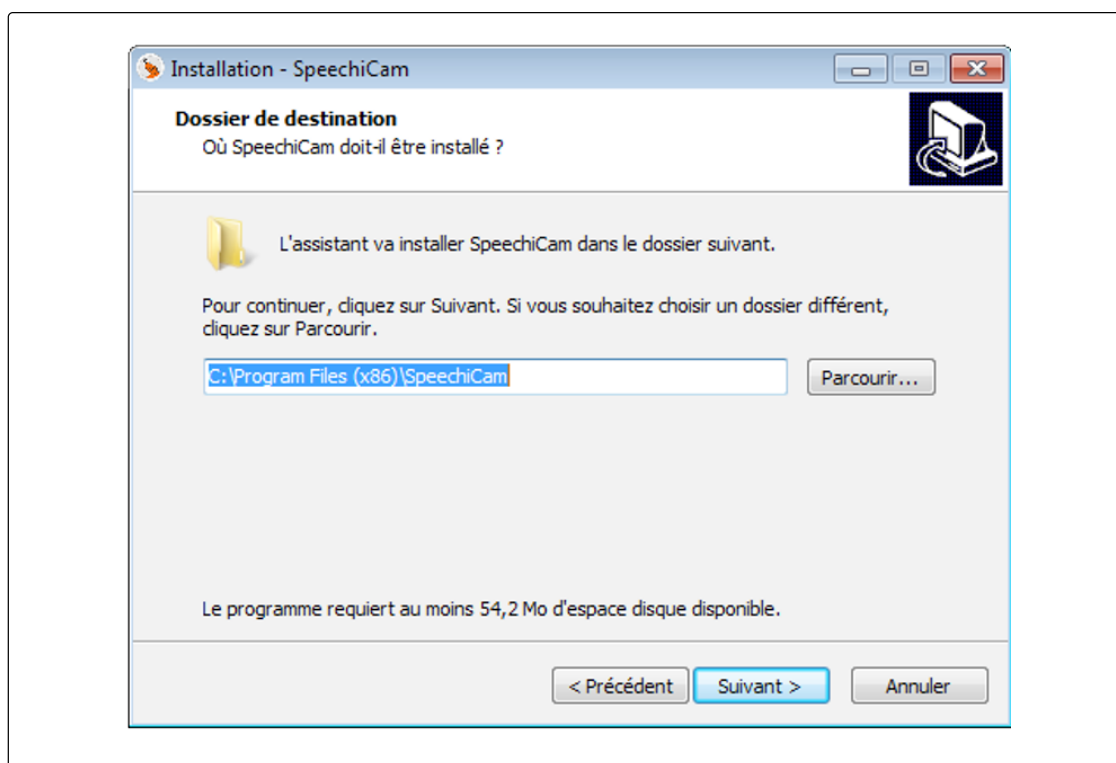
3. Cliquez sur suivant une fois la langue définie.



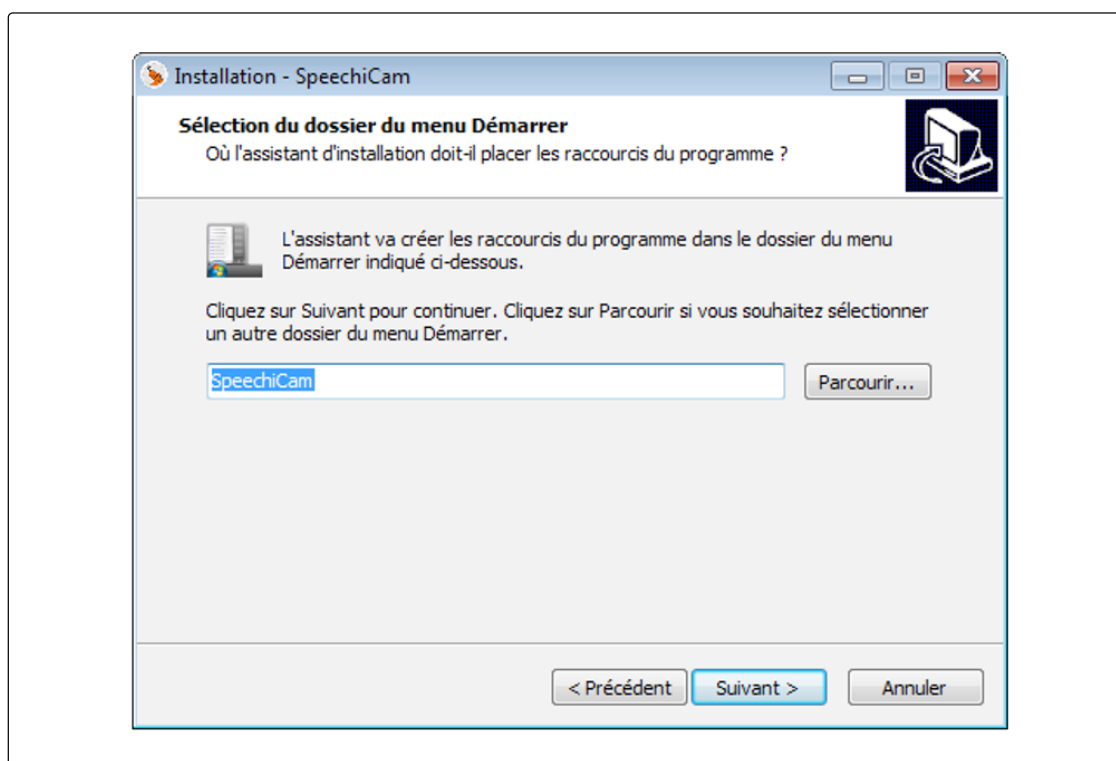
4- Cochez la case « j'accepte les termes du contrat de licence » et cliquez sur suivant



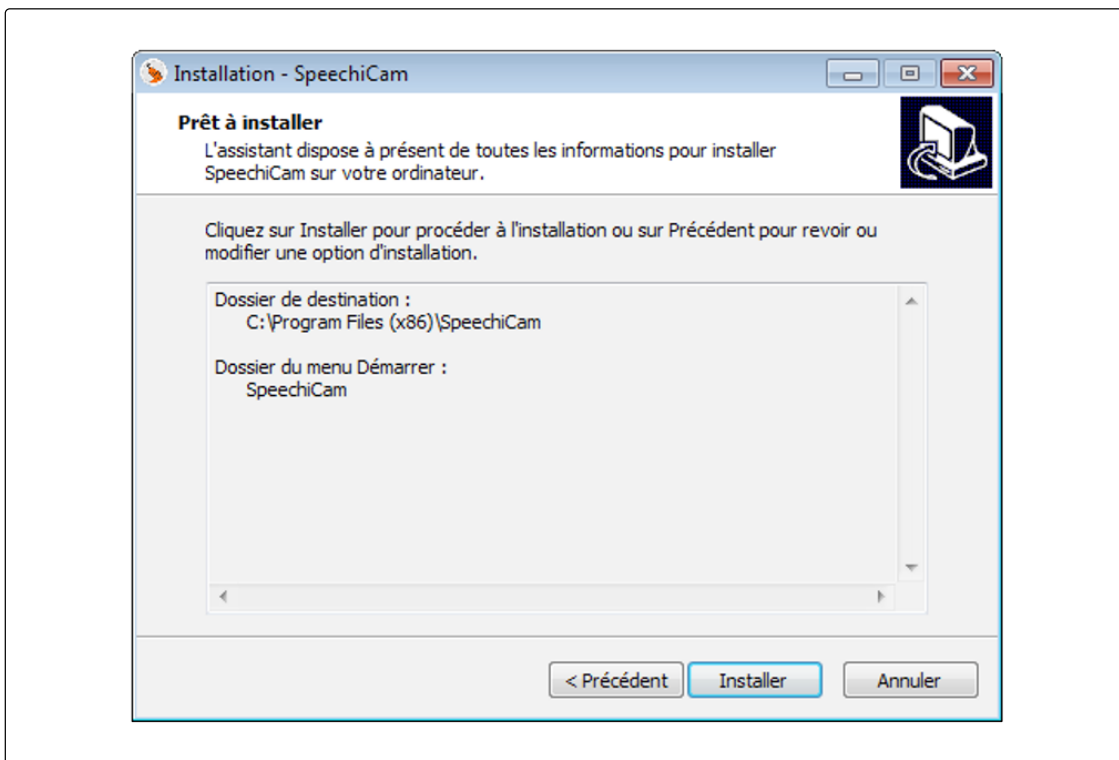
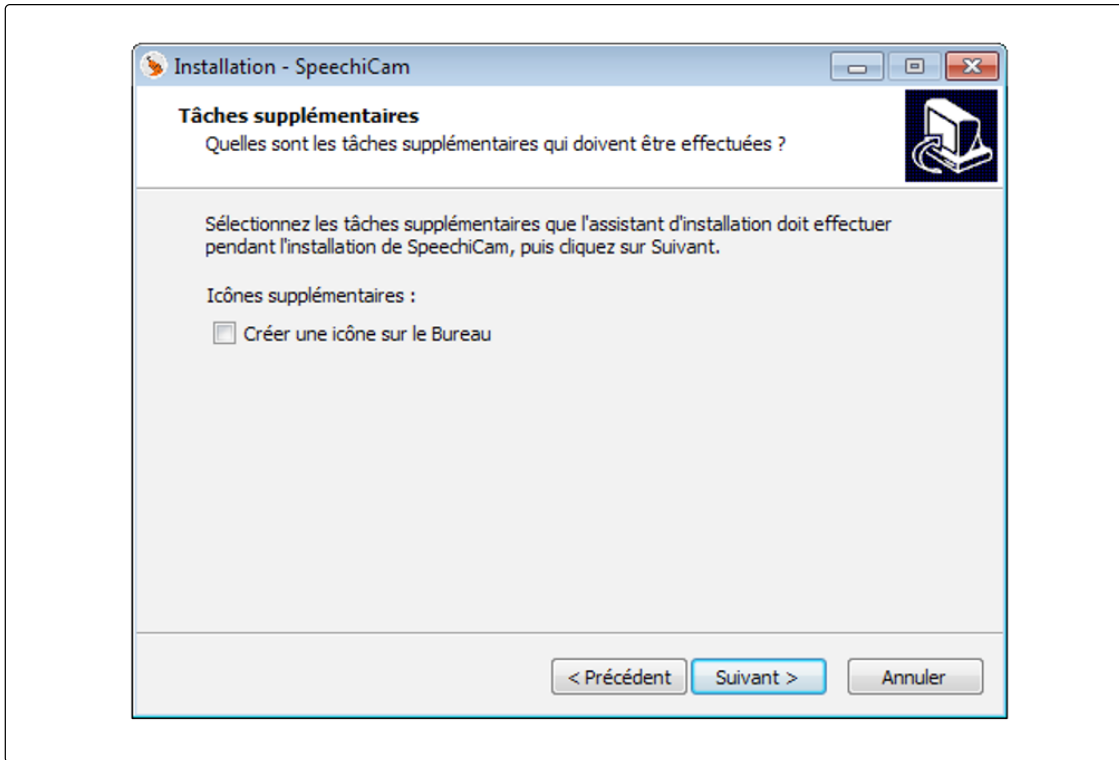
5. Choisissez le répertoire d'installation du logiciel SpeechiCam Presenter 2, cliquez sur « suivant »



6. Cliquez sur suivant pour créer automatiquement un raccourci du programme dans le Menu Démarrer. Si vous souhaitez sélectionner un autre dossier, cliquez sur Parcourir. Sélectionnez le dossier puis cliquez sur Suivant.



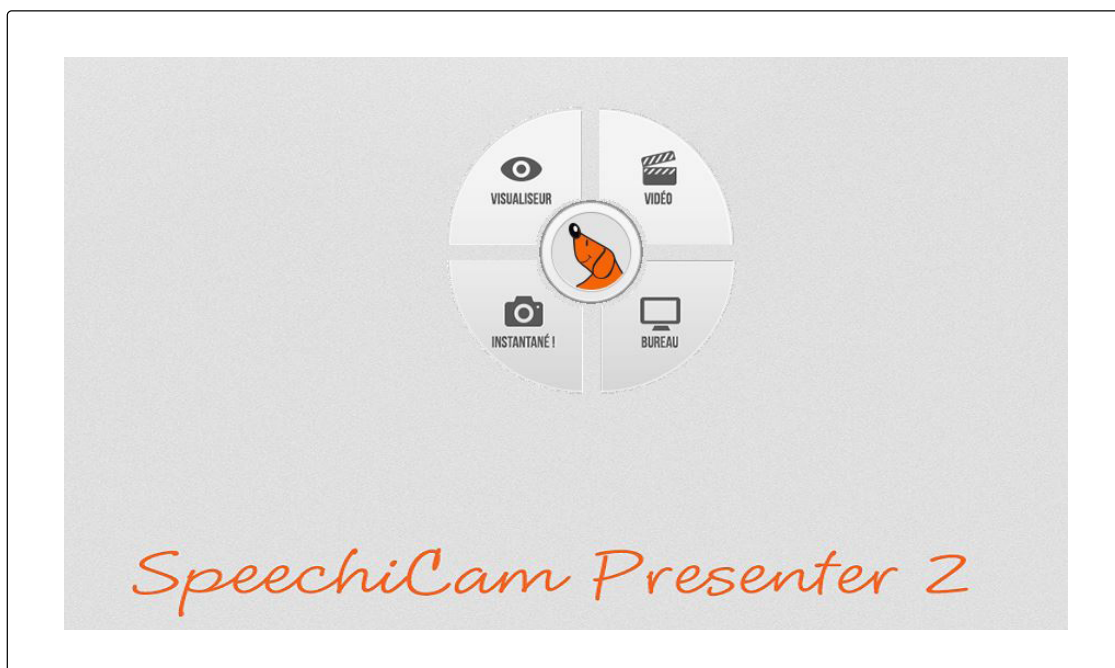
7. Sélectionnez les tâches supplémentaires que l'assistant d'installation doit effectuer. Puis cliquez sur Suivant et Installer.



8. L'installation est à présent terminée et l'icône SpeechiCam Presenter 2 apparaît sur votre bureau et dans le menu « Démarrer ».

3. LANCEMENT DU LOGICIEL

Avant d'exécuter le programme SpeechiCam Presenter 2 assurez-vous que la SpeechiCam 2 est correctement branchée à un port USB.



Une fois lancé, le logiciel s'ouvre sur le menu d'accueil et vous présente ses 5 principales fonctionnalités sous la forme d'une roue de contrôle.

4. LA ROUE DE CONTRÔLE SPEECHICAM :

La roue est l'interface de navigation principale du logiciel. Elle se divise en 5 grands boutons que nous allons présenter en détail.



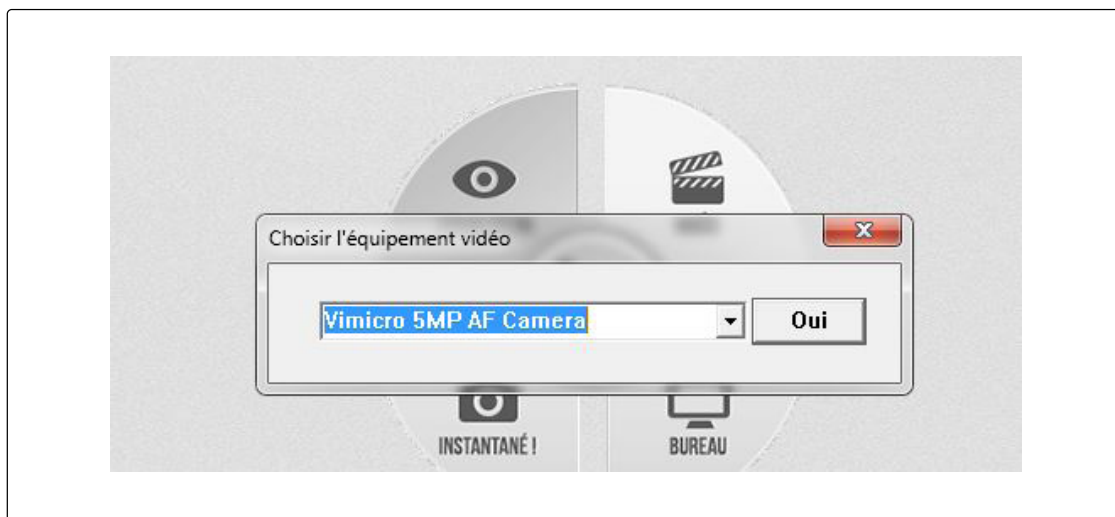
1. Le bouton « SpeechiCam »



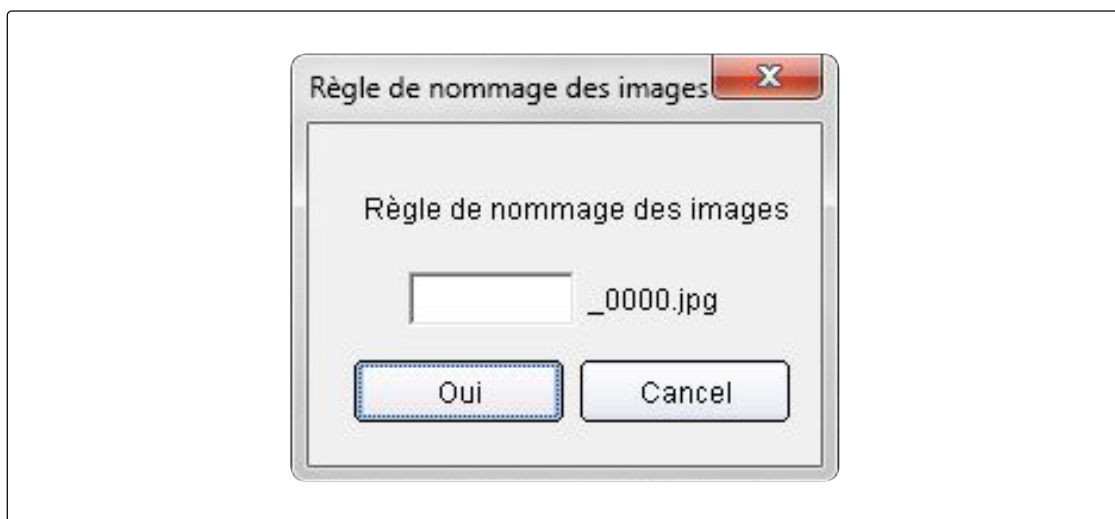
Ce menu contient les actions suivantes :

« **langue** » : permet de changer la langue du logiciel du Français à l'Anglais. Cette action implique le redémarrage du logiciel.

« **Équipement vidéo** » : permet de choisir la caméra à utiliser avec le logiciel SpeechiCam presenter.

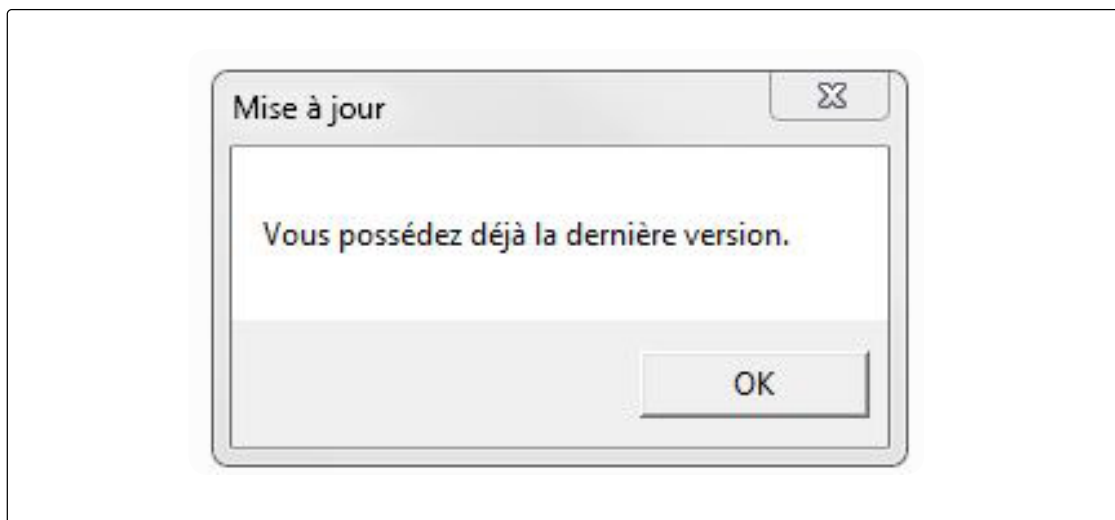


« **Règle de nommage des images** » : permet de définir la nomenclature des images que vous enregistrerez via le logiciel.



« **Retour à l'écran d'accueil** » : Renvoi au menu de lancement du logiciel.

« **Mise à jour du logiciel** » : Permet de télécharger la dernière version de son logiciel SpeechiCam Presenter.



« **Sortir** » : Quitter le logiciel SpeechiCam Presenter 2.

2. Le bouton « Visualiseur »

VISUALISEUR

Cliquez sur le bouton « visualiseur » pour lancer le mode de visualisation de la SpeechiCam. Et retranscrire en temps réel ce que le visualiseur observe.



La Barre d'outils à droite contient les options suivantes :



« **Sélectionner** » : pour activer le mode d'utilisation de la souris classique qui permet par exemple de déplacer l'écran de visualisation.

« **Image dans l'image** » : permet d'afficher une seconde image si vous êtes équipé d'une seconde camera.

« **Crayon** » : pour sortir du mode « sélectionner » et annoter directement l'écran de visualisation.

« **Marqueur** » : annoter l'écran de visualisation temporairement.

« **Trait** » : tracer des lignes droites sur le document visualisé.
ATTENTION : ne fonctionne que quand le mode « crayon » est activé.

« **Texte** » : écrire du texte sur le document.

« **Palette de couleurs** » : choisir la couleur utilisée par les outils ci-dessus.

« **Forme** » : créer des formes géométriques sur l'écran.

« **Epaisseur** » : définir l'épaisseur des outils ci-dessus.

« **Gomme** » : effacer les annotations.

« **Effacer** » : supprimer toutes les annotations sur l'écran d'un coup.

« **Luminosité** » : modifier la transparence des photos prises.

« **Ajuster** » : régler la luminosité, le contraste et la saturation des photos prises.

« **Sauvegarder** » : enregistrer les photos prises.

« **Réglages** » : Recadrer, corriger les couleurs ou les niveaux de gris de vos photos.

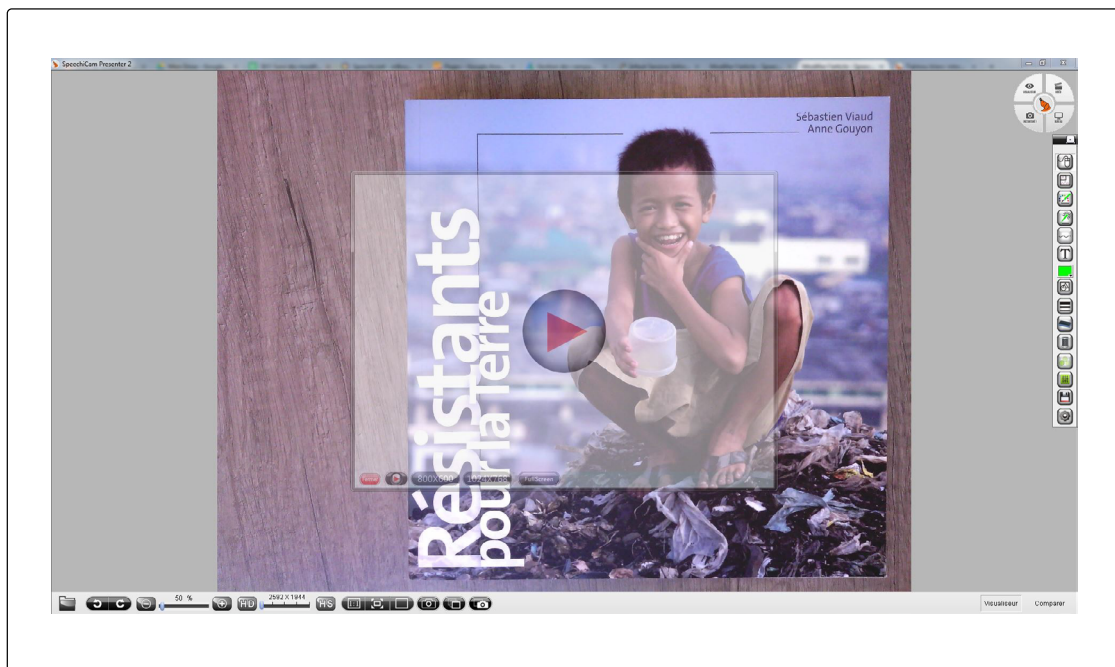
La Barre d'outils du bas contient les options suivantes :




- « **Photothèque** » : Ouvrir la bibliothèque des photos capturées.
- « **Sens des aiguilles d'une montre et sens contraire** » : Rotation à gauche ou droite de la capture.
- « **Dé-zoomer / Zoomer** » : baisser ou augmenter le grossissement du zoom.
- « **HD /SD** » : augmenter ou réduire la résolution de l'image.
- « **Taille réelle** » : mettre à l'échelle 1:1 l'image.
- « **Ajuster** » : réajuster l'image pour qu'elle soit visible en entier.
- « **Plein écran** » : afficher l'image sur tout l'écran.
- « **Photo** » : enregistrer une capture d'image.
- « **Capture en continu** » : enregistrer une série d'image en définissant le nombre et la fréquence des prises de vues.
- « **Capture d'écran** » : enregistrer une image comprenant tout l'écran.



3. Le bouton « Vidéo »



Pour commencer à enregistrer une vidéo :

- Cliquez sur le bouton « VIDEO » pour faire apparaître le cadre de sélection.
- Déplacez-le et modifiez sa taille pour sélectionner la zone à filmer.
- Cliquez sur  pour sélectionner le répertoire de destination de la vidéo et commencer l'enregistrement.



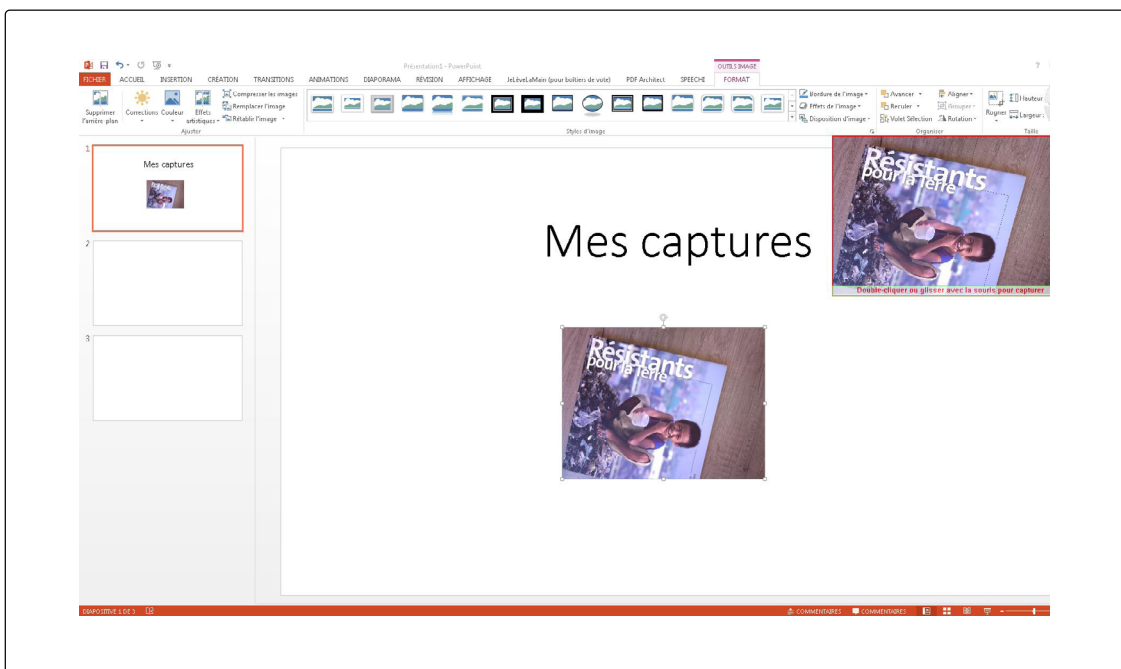
4- Le bouton « Instantané ! »

INSTANTANÉ !

La fonction « instantané », passe la visualisation en mode fenêtré et vous permet d'utiliser votre ordinateur tout en continuant de visualiser ce que la SpeechiCam 2 voit.



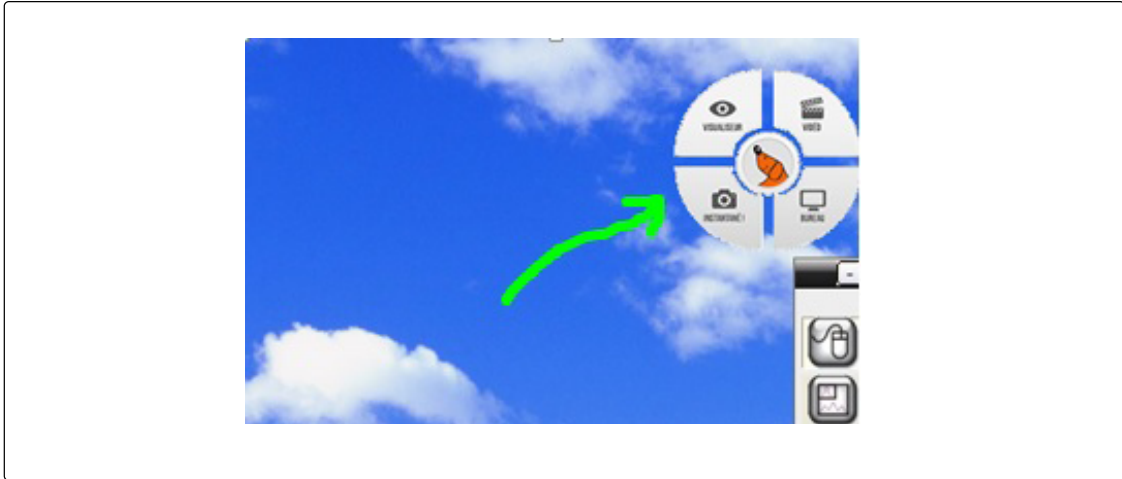
Avec le mode instantané, vous pouvez aussi directement enregistrer une photo prise par le visualiseur en cliquant-glissant vers le logiciel que vous utilisez en même temps. Cliquez – déplacez la fenêtre « instantané » pour envoyer une capture à cet endroit :





5. Le bouton « Bureau »

La fonction Bureau vous permet d'utiliser la palette d'outils de SpeechiCam Presenter 2 pour annoter directement sur l'écran et les logiciels que vous utilisez.

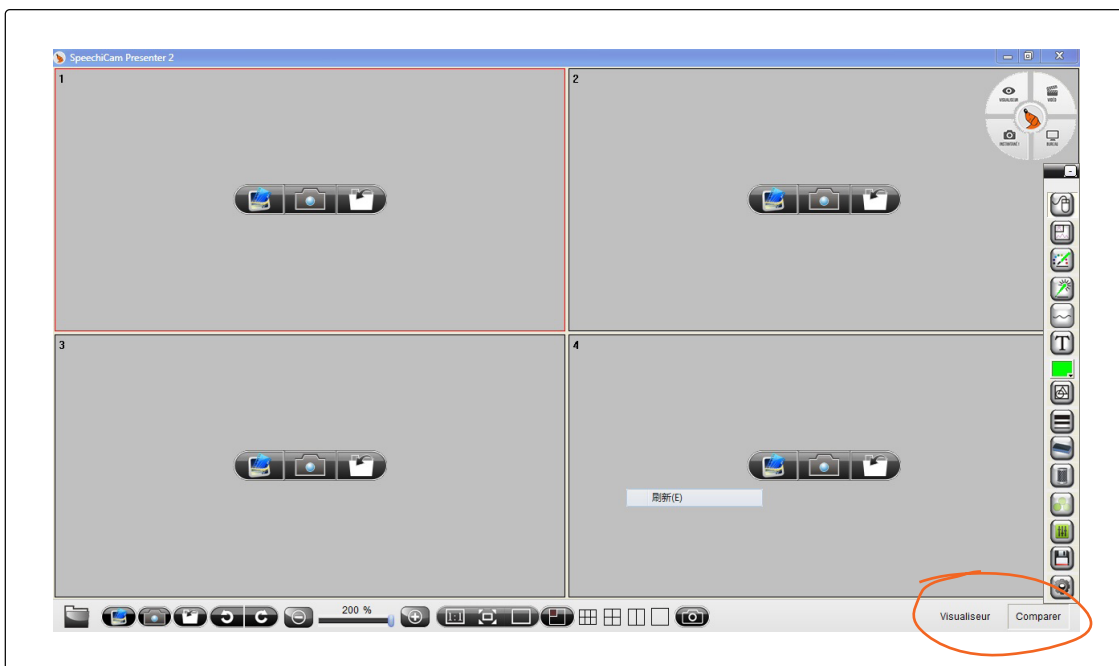


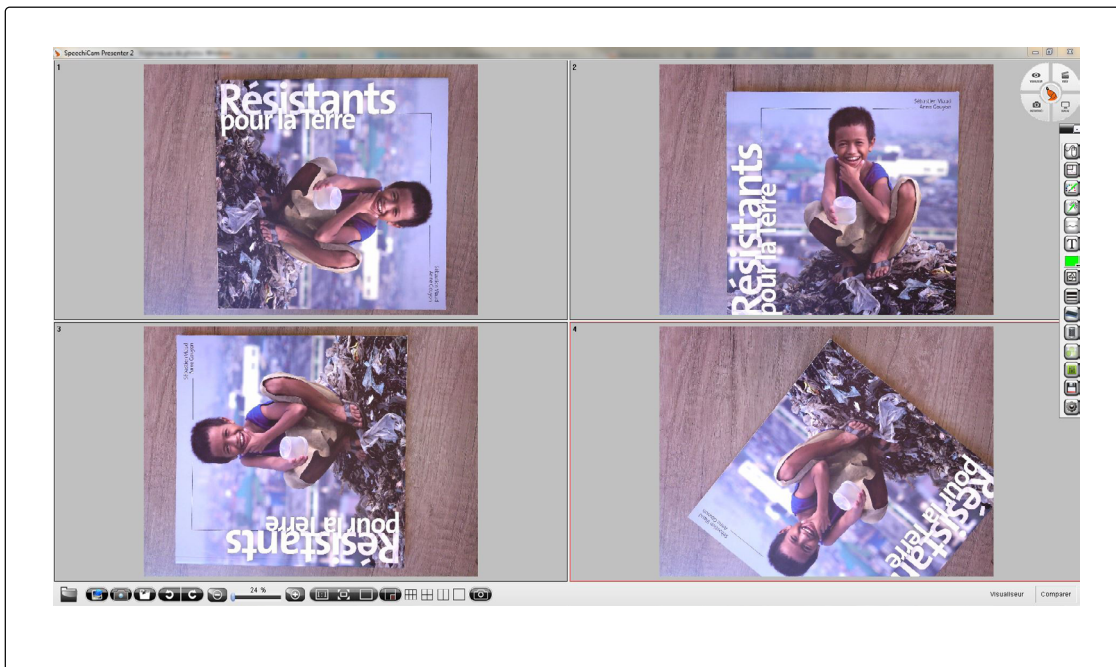
5. FONCTIONS AVANCÉES :



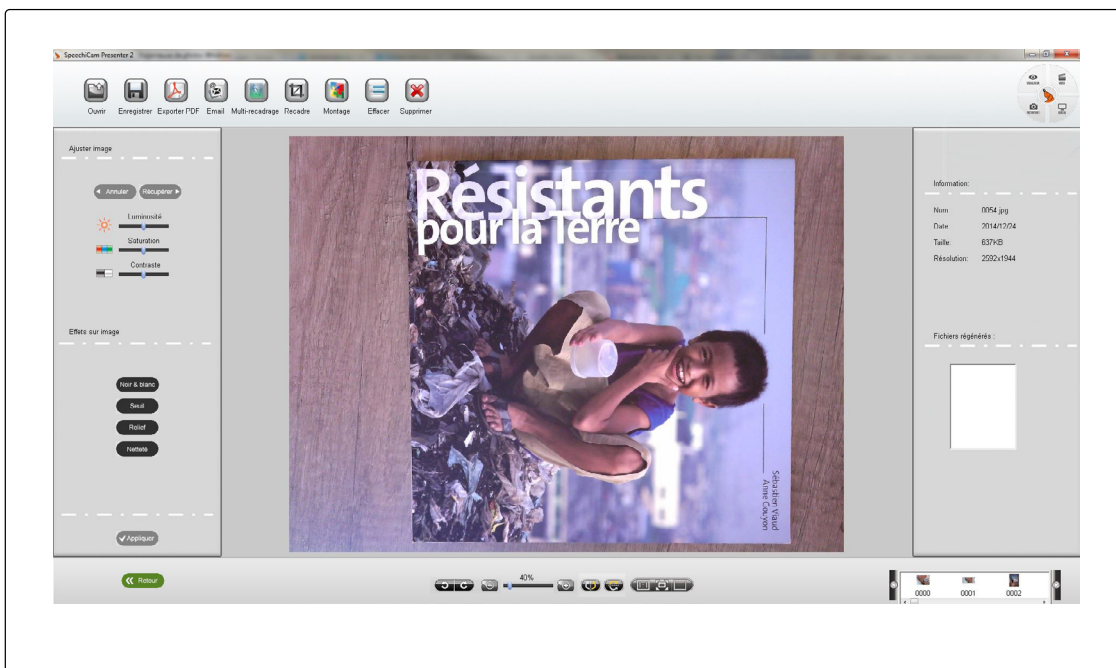
Le bouton « Comparer »

Vous pouvez enregistrer et afficher plusieurs images en même temps en écran partagé afin de les comparer





En double-cliquant sur une des vignettes des photos prises un éditeur d'image apparaît qui permet de modifier et retoucher les images.



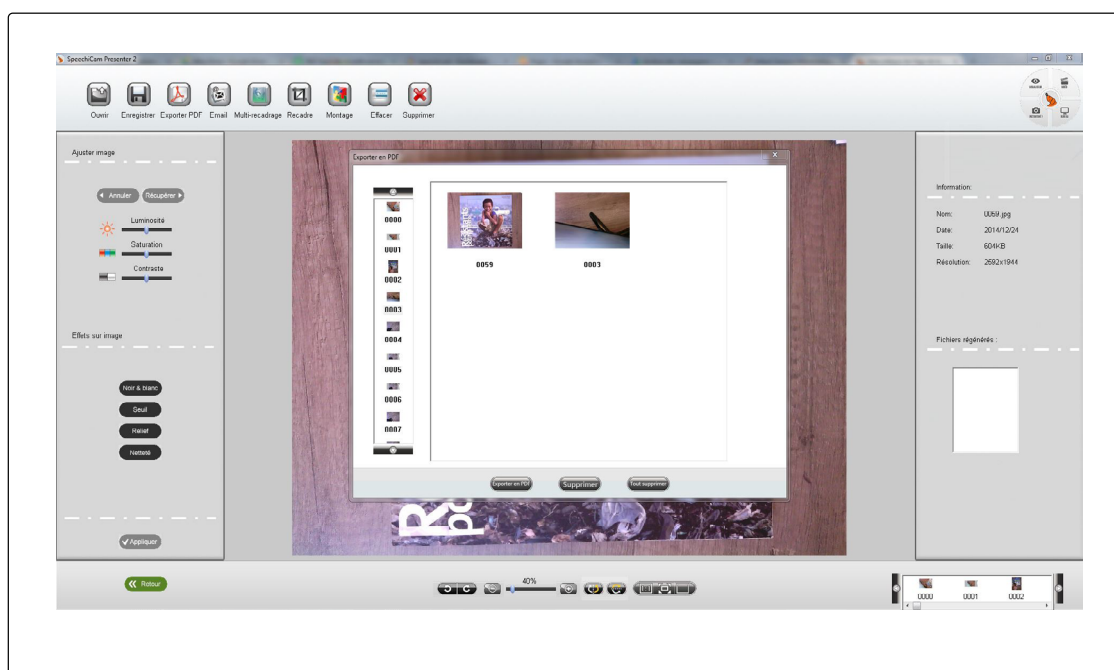
Les fonctions d'édition disponibles dans ce menu sont les suivantes :



« **Ouvrir** » : ouvrir une image présente sur le disque dur.

« **Enregistrer** » : sauvegarder une image au format .JPG/BMP/PNG/TIFF

« **Exporter en PDF** » : Ouvre une nouvelle fenêtre afin d'enregistrer en série plusieurs images au format PDF. Cliquez-déplacez les images de la colonne de gauche vers la partie centrale pour commencer à assembler le document PDF.

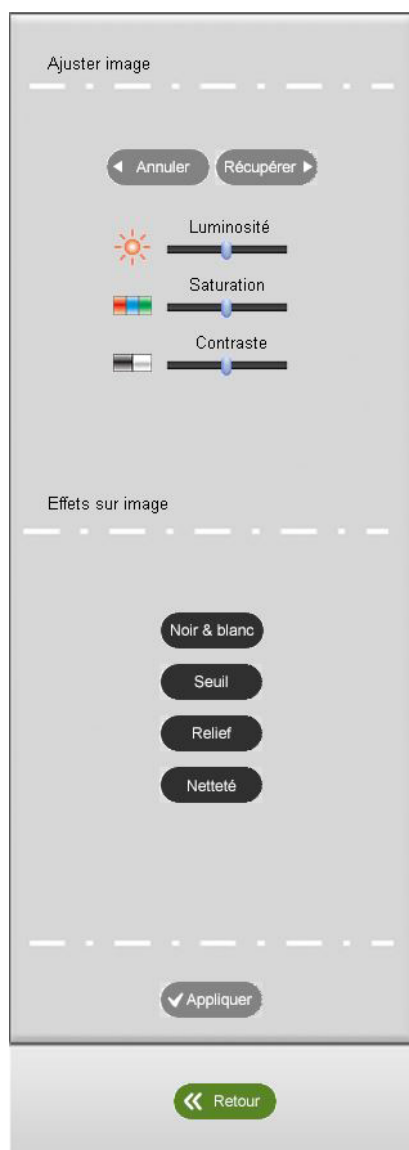


« **Email** » : Envoyer la photo par E-mail via le logiciel Outlook.

« **Multi-recadrage** » : Couper plusieurs zones délimitées de la photo pour les enregistrer en plusieurs images.

« **Montage** » : Ouvre la fenêtre de sélection des images pour sélectionner plusieurs photos et les assembler automatiquement.

Menu « Ajuster l'image » :



« **annuler / récupérer** » : annuler une modification de la photo ou la réactiver.

« **Luminosité/ Saturation /contraste** » : Modifier ces paramètres de l'image sur une échelle de -100 à 100

« **Noir et blanc** » : afficher l'image en niveaux de gris.

« **Seuil** » : afficher l'image en noir et blanc saturés.

« **Relief** » : appliquer un filtre faisant ressortir les reliefs de l'image

« **Netteté** » : optimiser la netteté de l'image.

« **Appliquer** » : valider les modifications effectuées sur l'image, (plus d'utilisation des boutons « annuler » et « récupérer » possible)